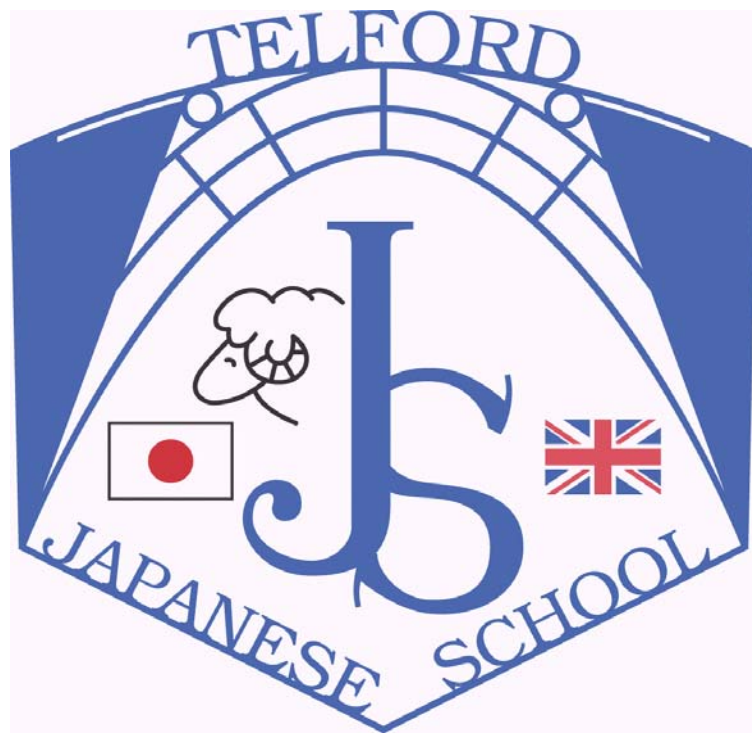


2011年度
(平成23年度)

学校要覧



テルフォード日本人補習授業校

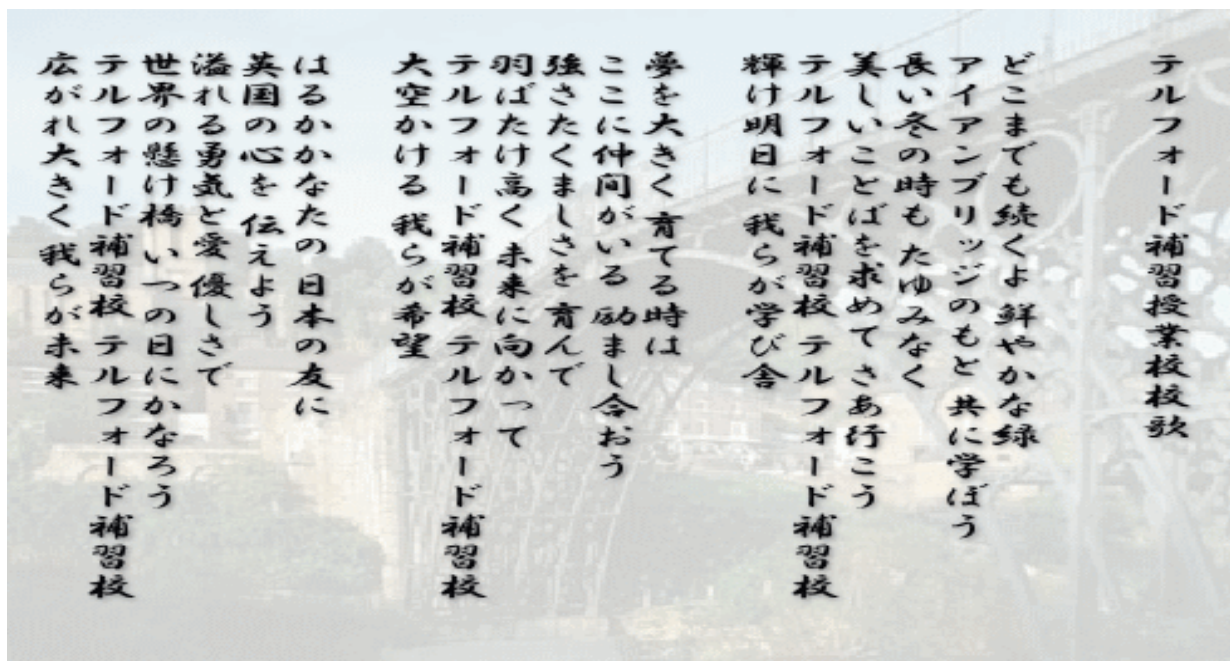
目次

	ページ
1. 学校の名称、所在地、連絡先	1
2. 学校案内図	2
3. 教室配置図	3
4. 学校教育目標	4
5. 補習授業校規約	5
6. 運営・学校組織および理事会、運営委員会規約	7
7. 補習授業校教育全体計画	11
8. 年間授業スケジュールおよび行事予定表	15
9. 入学・転入学・退学の手続き	16
10. 理事会・運営委員会・教職員名簿	18
11. 父母の学校運営への参加	19
12. 学校生活のきまり	21
13. テルフォード補習授業校ホームページ個人情報 保護について	22
14. 学校の沿革	23

1. 学校の名称・所在地・連絡先

- (1) 名称 テルフォード日本人補習授業校
(現地名称 Telford Japanese School)
- (2) 所在地 c/o The Lord Silkin School
 Stirchley, Telford
 Shropshire
 TF3 1FA
 U.K. ENGLAND
- (3) 連絡先 1) 補習授業校オフィス (土曜日のみ)
 TEL & FAX (01952)－595382

 2) 校長室 (火～金曜日)
 e-mail: tlf-jpn@ma.kew.net
 TEL & FAX (01952)－257294
 54A Hollies Road,
 Wellington,
 Telford
 TF1 2AX
 U.K. ENGLAND
- (4) ホームページ <http://www.kew.net/~tlf-jpn>

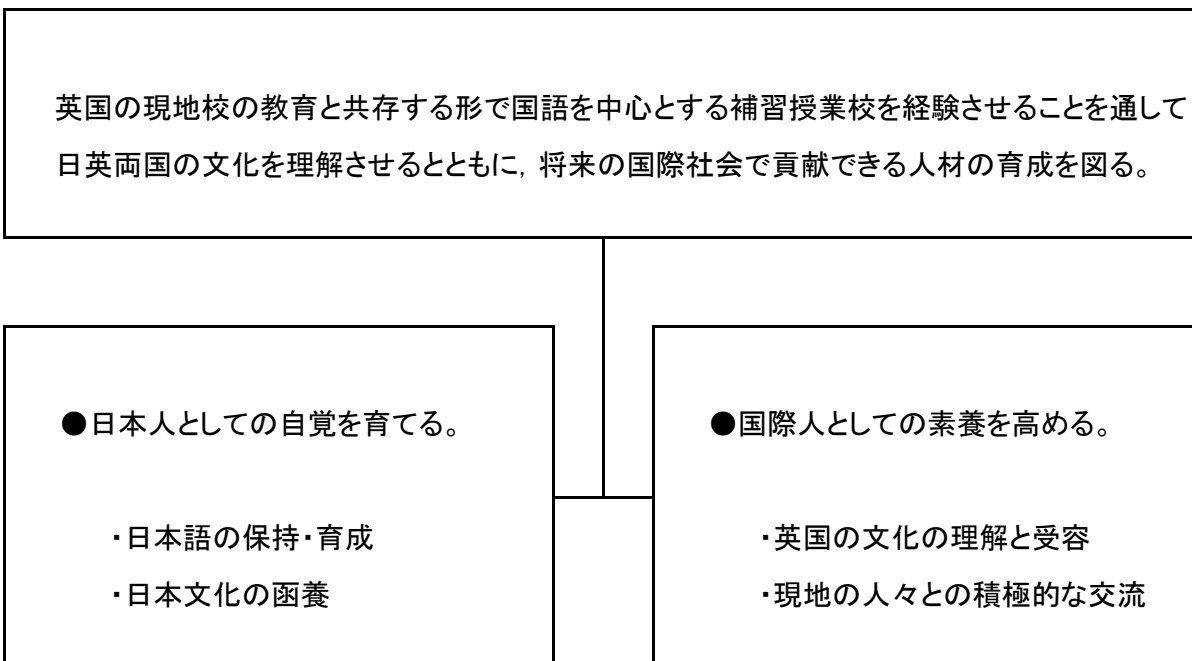


4. 学校教育目標

(1) 本校の使命

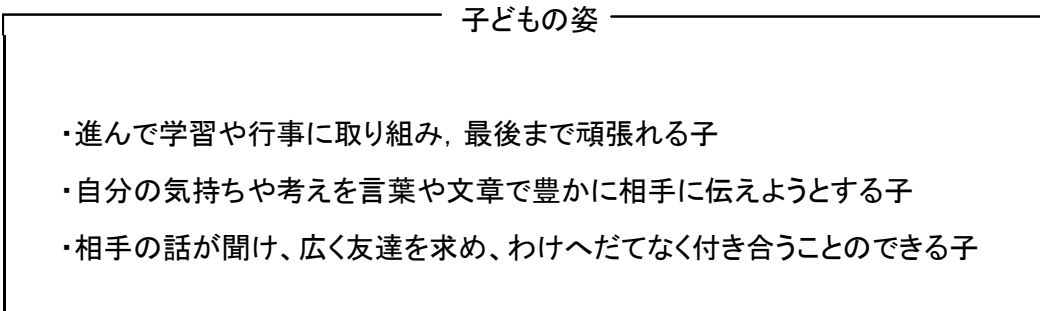
本校は英国ミッドランド地区に在留する日本人の義務教育年齢の子どもに国語を中心とした補習授業を行なうことを使命とする。

(2) 学校教育目標



(3) 具体目標

物事に進んで取り組み、豊かに自己を表現する子どもたちの育成



テルフォード日本人補習授業校規約

昭和59年（1984）4月14日 制定
平成 3年（1991）3月 2日 改訂
平成 4年（1992）2月29日 改訂
平成 4年（1992）9月12日 改訂
平成 8年（1996）11月16日 改訂
平成10年（1998）3月 7日 改訂
平成20年（2008）5月 10日 改訂
平成21年（2009）3月 7日 改訂
平成22年（2010）3月 6日 改訂

第一条＜名称＞

本校は、テルフォード日本人補習授業校と称する。

第二条＜所在＞

本校は、The Lord Silkin School (Stirchley, Telford, Shropshire TF3 1FA) 内におく。

第三条＜目的＞

本校は、毎週土曜日に、第五条に上げる児童・生徒に対して、必修の国語及び希望受講制の算数・数学の補習授業を行なうことを目的とする。

第四条＜基本方針＞

本校は、在外教育施設として、英国ミッドランド地区に在留する邦人とその団体の理解と協力により、第三条の目的を遂行することに努める。

第五条＜児童・生徒＞

児童・生徒は、英国ミッドランド近隣地区に在住する日本人の子どもで、国語の学習のみ、又は国語と算数・数学両教科の学習を希望する者によって構成する。

但し、両親とも日本以外の国籍であるが該当学年授業において日本語が充分理解できる児童・生徒の場合は、校長、該当学年講師、運営委員長の合意により入学を認めることがある。

基本的には義務教育年齢の児童・生徒を対象とするが、義務教育年齢を超えて一年未満の者が中学三年課程授業の受講を希望する場合は、これを受け入れる。

第六条＜講師＞

講師は本校の主旨をよく理解し、意欲をもって児童・生徒の指導に当るものであり、補習校の校長が採用と次期継続に対しての判断を行い運営委員会に報告する義務がある。又、最終判断は校長と運営委員会の委員長・副委員長で決める。

第七条<校長>

校長は、本校を代表するとともに校務全般を司り、その遂行に当たる。

第八条<事務職>

事務職は、運営委員会によって採用され、運営委員会および校長の指示によって、学校運営に関わる事務を遂行する。

第九条<組織・運営>

本校は、以下の団体に組織運営される。

- (1) 本校の上位団体である英国中部日本人会教育担当委員、校長、運営委員長によって構成される理事会
- (2) 児童・生徒の父母より成る父母会
- (3) 父母会より選出され、運営を遂行する運営委員会

第十条<資金>

本校を運営する資金は、児童・生徒より納入される入学金・授業料および日本政府より交付される補助金と理事会よりの助成金から成り、その運用は運営委員会によって行われる。

第十一条<入学・退学・休学>

入学、退学、休学は任意であるが、あらかじめ所定の届けを校長に提出し、承諾を得る。

第十二条<父母の義務>

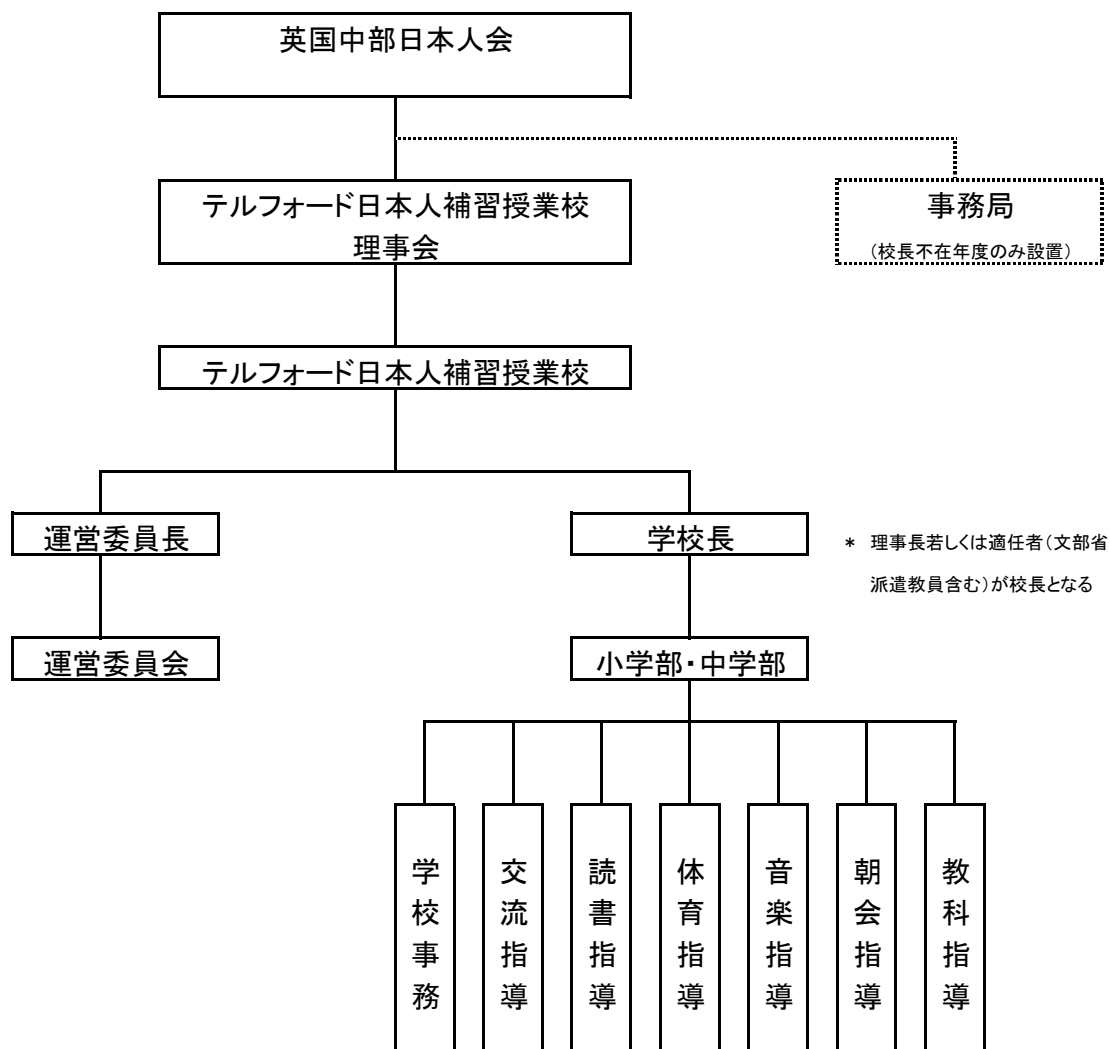
- (1) 所定の入学金、授業料を期日までに納入する。
- (2) 入学、退学、休学の事前の届け出をする。
- (3) 児童・生徒が欠席をする場合は、連絡をする。
- (4) 住所、電話番号等の変更を届け出る。
- (5) 当番の役割を分担する。
- (6) 父母総会へ出席する。
- (7) 各種学校行事へ積極的に参加し、協力する。

第十三条<規約の改廃>

本規約の改廃は、父母総会によって決定される。

6. 運営・学校組織および理事会、運営委員会規約

(1) 運営・学校組織



(2) 理事会規約

8～9ページ参照

(3) 運営委員会規約

10ページ参照

テルフォード日本人補習授業校理事会規約

平成 5年(1993年) 1月 1日 制定

平成 8年(1996年) 2月 24日 改定

平成 12年(2000年) 2月 29日 改定

第一条〈名称〉

本会は、テルフォード日本人補習授業校理事会と称する。

第二条〈所在〉

本会は、英国中部日本人会企業各位（以下日本人会企業）とテルフォード日本人補習授業校（以下補習授業校）のパイプ役となり、補習授業校が健全にかつ円滑に運営されるよう、必要な財政支援などを行う機関とする。

第三条〈役員〉

本会は、理事長1名、監査役1名、理事若干名をおく。

第三条の1〈事務局〉

理事長が補習授業校の校長となる場合においては、事務局1名をおき、学校事務とともに学校運営の一部業務を負担する。

第四条〈理事会の選出と任期〉

理事は日本人会役員及び補習授業校運営委員と補習授業校校長より選出し、日本人会役員の承認を得る。

- (1) 理事長 日本人会教育研修委員長
- (2) 監査役 日本人会教育研修委員
- (3) 理事 補習授業校校長
- (4) 理事 補習授業校運営委員長

任期は、1月初旬より翌年12月末までの24ヶ月とするが、日本人会役員及び補習授業校校長、補習授業校運営委員の任期が優先する。

第五条〈理事会の業務〉

- (1) 補習授業校の運営資金に関して、年度及び特別出費に対する日本人会企業補助金額決定。
- (2) 補助金の公正な運用と監査報告。
- (3) 補習授業校の運営に関して、外部関係諸団体との折衝。
- (4) その他補習授業校校長及び補習授業校運営委員会の要請する事項。

第五条の1〈事務局の業務〉

学校事務とともに下記業務を担当する。

- ・ 校長として提出する領事館への提出書類等作成
- ・ 校長として提出する文部科学省への報告書等提出書類作成
- ・ その他必要に応じて運営委員会との協力により報告書等作成

第六条〈理事会の開催〉

理事会は、必要に応じて理事長の召集により開催する。

補助金等、重要決定事項の議事内容は日本人会役員会に報告し、承認を得る。

第七条〈監査報告〉

監査役は、補習授業校の年度予算報告・年度決算報告及び特別支出が発生した場合は、書面にて日本人会企業各位に報告し、補助金の公正な運用を公開する。

第八条

本規約の改廃は、日本人会役員会によって決定される。

テルフォード日本人補習授業校運営委員会規約

昭和59年（1984）4月14日 制定
平成 3年（1991）3月 2日 改訂
平成 4年（1992）9月12日 改訂
平成 8年（1996）11月16日 改訂
平成10年（1998）3月 7日 改訂
平成20年（2008）5月10日 改訂
平成21年（2009）9月12日 改訂
平成23年（2011）1月15日 改訂

第一条<名称>

本会は、テルフォード日本人補習授業校運営委員会と称する。

第二条<目的>

本会は、補習授業校を円滑に運営することを目的とする。

第三条<役員>

本会は、委員長1名、副委員長1名、会計1名、委員若干名をおく。

第四条<委員の選出と任期>

委員長、副委員長、会計は、テルフォード日本人補習授業校理事会が英国中部日本人会会員企業の中から選出し、他の委員は児童・生徒の父母の中から父母総会にて選出する。

任期は、原則1年とし、留任は妨げない。

第五条<委員会の業務>

- (1) 補習授業校の運営に伴って発生する諸問題の検討と解決
- (2) 校長が立案する各種行事の準備と実行
- (3) 資金の公正 な運用と予算案・決算書の作成と報告
- (4) 現地採用講師の任命と学校事務職の雇用
- (5) 校舎借用に関する事務手続きおよび関係諸団体との折衝

第六条<委員会の開催>

委員会は、必要に応じて委員長の招集により開催する。

重要決定事項等の議事内容は、適宜父母総会にて報告する。

第七条<父母総会>

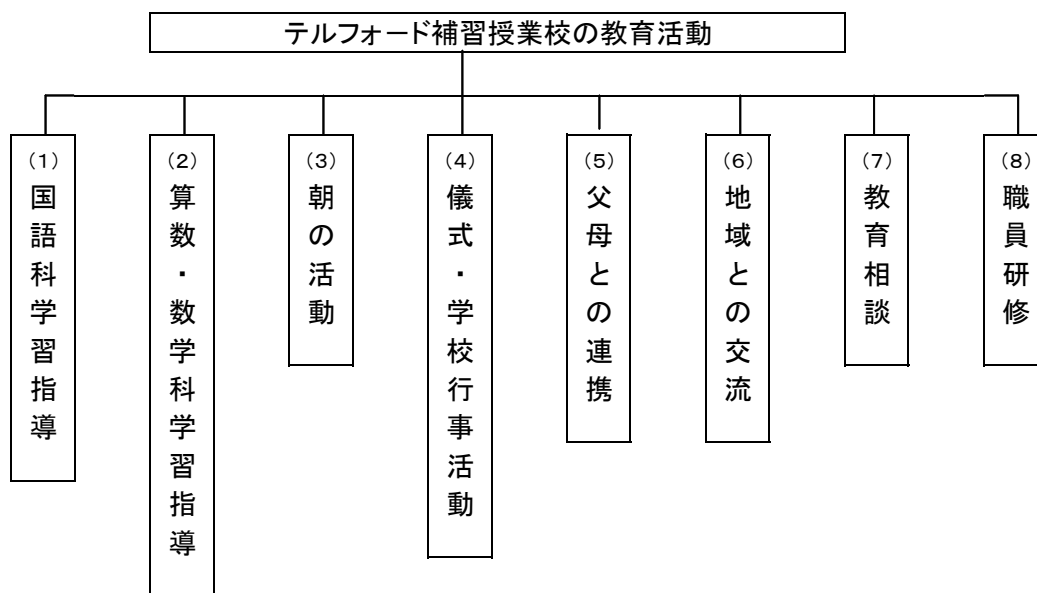
父母総会は、運営委員長の招集により、役員の変更、年度予算報告および重要決定事項等の承認の必要のあるとき、適宜開催する。

役員変更、年度予算報告は書面での掲示によっても実施できるものとする。

第八条<規約の改廃>

本規約の改廃は、父母総会によって決定される。

7. 教育活動全体計画



(1) 国語科学習指導

- ① 国語の学習を通して日本語の理解力、表現力、言語力を高めるとともに、日本文化に対する興味関心を育てる。
- ② 45分授業を週3時間土曜日に実施し、原則として年間約110単位時間の指導時間を確保する。
- ③ 指導学級は小学部1年から中学部3年までの学年毎とし、場合によっては複式学年による指導もありうる。
- ④ 指導要領に準拠した教科書教材によって構成した、本校で作成した年間指導計画に沿って授業を進める。
- ⑤ 「話すこと・聞くこと」、「書くこと」、「読むこと」の各領域及び[言語事項]全般の基礎・基本的な内容を中心に指導するが、子どもの実態によって軽重をつけたり、個別指導を取り入れる。また、当補習校の実態にそった独自教材の導入も必要に応じて行う。

(2) 算数、数学科学習指導

- ① 指導要領に準拠した教科書教材によって構成した、本校で作成した年間指導計画に沿って指導する。基礎・基本的な内容を重視するとともに、子どもの実態に即して指導する。
- ② 指導内容は算数・数学の指導要領に沿ったものであるが、算数・数学の学習を通して日本文化を伝えるとともに、語彙を広め・会話力の育成にも力を入れ日本語力の向上も目指す。
- ③ 45分授業を週2時間土曜日に実施し、原則として年間約70単位時間の指導時間を確保する。
- ④ 全学年の受講希望者によって構成し、受講者の人数や講師の確保の具合によっては、複式学年による指導もありうる。

(3) 朝の活動

① 授業前の20分間(10:00～10:20)を活動時間とし、その内容は下記のものとする。

- ・全体的な活動 儀式、全校朝会、ラジオ体操、読書感想発表会、音楽集会等
 - ・学級的な活動
- <低学年> 父母による読み聞かせ、読書、テレビ学習、日記の発表、集団遊び
紙芝居、ドリルやスキルなどの復習学習
- <高学年> 読書、壁新聞づくり、一分間スピーチ、音楽活動などの自主的な活動や
ドリルやスキルなどの復習学習

② 全校的な活動と学級的な活動は次のように時間を割り振る。

- ・各学期の最初の授業日は入学式(一部国語の時間を含む)、始業式として使い、1・2学期最後の授業日は、終業式として使う。また、儀式のない毎月最初の授業日には全校朝会を行う。
- ・第二週以降は学級的な活動の時間に当てる。その内容については学級担任の計画に沿って決めていく。但し必要に応じて全校的な活動を行う場合もある。

(4) 儀式および学校行事

① 儀式は入学式、卒業・修了式、および各学期の始業式、終業式とし、下記の時期に実施する。

- ・入学式(年度の最初の授業日)
- ・卒業・修了式(年度の最後の授業日)
- ・始業式(各学期、最初の授業日の朝の活動の時間)
- ・終業式(7月、12月の最後の授業日の朝の活動の時間)

② 形式張らずに音楽や子どもの発表などを入れて親しみやすいものにする。

③ 学校行事として下記のものを実施する。(実施時期は年間スケジュールによる)

- ・スポーツ大会(6月)
- ・遠足(9月)
- ・運動会(6月)
- ・書初め会(1月上旬)
- ・修学・体験学習旅行(9月)
- ・書初め展示会(1月中旬)
- ・校内交流会(学期に1回)

④ 計画、準備、実施などの各段階で父母の主体的な参加を促し、運営委員、教職員とともに協力して活動していく。

⑤ 運動会は、マンチェスター補習授業校と合同で実施する。

⑥ 遠足および修学・体験学習旅行のように費用のかさむものは、その都度別途徴収する。

(5) 父母との連携

① 毎週一回「補習校だより」を発行し、子どもたちの様子、学校の教育方針および各種の計画予定等を伝え、父母の理解を得る。

② 父母総会を年3回開催し、学校運営および学校行事に関する計画、報告等の審議、承認を得る。

③ 年間を通して授業参観を自由にできることを原則とするとともに、国語と算数・数学の参観授業を年1回設け、これらを通して子どもたちの学習の様子を見てもらい、家庭学習における適切な指導に役立ててもらおう。

④ 有志の父母による子どもたちへの図書の読み聞かせ、学習指導上のアシスタント、学校行事への協力、主体的な学校運営への参加を奨励していく。

(6) 地域との交流

- ① 地域社会および現地校との交流を出来るだけ進めていく。
- ② 地元カウンティカウンシル主催の行事には要請があったら積極的に参加していく。
- ③ 校舎を借用しているロードシルキン校および子どもたちが通学している現地校とは子どもの行事参加や教職員の学校訪問などを通じて互いの教育について理解を深めていく。
- ④ 地域住民の日本語や日本文化についての学習希望に対して可能な範囲で応えていく。

(7) 教育相談

- ① 校長は国内各地の帰国子女受け入れ校に関する資料を収集し、入学・編入等の条件、手続き、試験科目、面接内容等の情報を把握し必要に応じて提供する。
- ② 校長室のパソコンを活用し、随時新しい教育情報が得られるようにする。
それらの閲覧は、火曜日から金曜日の間に校長に申し出て行う。
- ③ 教育相談は火曜日から土曜日の間に、校長との話しあい時間で時間を決めて行う。
- ④ 個々人の要請による国内の関係機関や学校への問い合わせ、および資料請求にもできる範囲で応じていく。ただし原則として通信費は相談者に負担してもらう。
- ⑤ 公私立の現地校についての情報や資料を収集し、新たな駐在員家族の学校選択等に役立てる。
- ⑦ 教育相談者の範囲は在籍者のみでなく卒業生等の希望者も含める。

(8) 重点指導目標と職員研修

① 重点指導目標

“伝え合い、学び合うことを通して、やる気を育てる授業の実践”

[具体的な内容]

- ア. 教師による一方的な授業ではなく、一人ひとりの児童・生徒の日本語力、国語力を生かした伝え合う作業、学び合う学習を大切に、それらを通じてさらなる日本語力の向上と学習に対する積極的な取り組みを促す。
- イ. 指導要領の内容を基に教科指導内容の精選を図り、基礎・基本に関する効果的な学習指導を進める。
- ウ. より良い学習環境を創り出すために、父母の学校諸活動へのより一層の参加を促進する。
(児童・生徒への読み聞かせや特殊技能を生かした実習や講話など)

② 職員研修

- ア. 重点指導目標具現化のための授業のあり方を研究する研修会を実施する。
- イ. 教員相互の授業見学を通して効果的な授業方法の研修を図る。
- ウ. 英国地区研修会に参加し、講師としての指導力を磨く。

(9) 年間授業日数および各教科の授業時数 (詳細は年間スケジュール参照)

- ① 年間授業日数 41日
- ・<1学期> 4月上旬から7月中旬 14日
 - ・<2学期> 9月上旬から12月中旬 16日
 - ・<3学期> 1月上旬から3月中旬 11日
- ② 年間教科指導時数 187 単位時間
- ・<国語> 114 単位時間
 - ・<算数・数学> 73 単位時間
- ③ 学校行事 18 単位期間
- ・<1日行事> 合同運動会、遠足
 - ・<儀式> 入学式、卒業証書授与式・修了式、始業式、終業式
 - ・<その他の行事> スポーツ大会、修学・体験学習旅行
書初め会、書初め展示会、授業参観、父母総会
校内交流会(昼食時一学期ごと年3回程度)
- ④ 安全対策 休憩時間に実施
- ・<火災避難訓練> 5月中旬実施
 - ・<不審者侵入避難訓練> 6月中旬実施

(10) 保護者有志による活動 不定期

- ・<発表会>
- ・<バザー>
- ・<うたい隊>

8. 年間授業スケジュール及び行事予定表

テルフォード日本人補習授業校

<p>4月 (2)</p> <table border="1" style="width: 100%; text-align: center;"> <tr><th>月</th><th>火</th><th>水</th><th>木</th><th>金</th><th>土</th><th>日</th></tr> <tr><td></td><td></td><td></td><td></td><td>1</td><td>2</td><td>3</td></tr> <tr><td>4</td><td>5</td><td>6</td><td>7</td><td>8</td><td>9</td><td>10</td></tr> <tr><td>11</td><td>12</td><td>13</td><td>14</td><td>15</td><td>16</td><td>17</td></tr> <tr><td>18</td><td>19</td><td>20</td><td>21</td><td>22</td><td>23</td><td>24</td></tr> <tr><td>25</td><td>26</td><td>27</td><td>28</td><td>29</td><td>30</td><td></td></tr> </table> <p>4月 8日 校内研修会 9日 入学式・始業式 23日 イースター休暇 30日 ウィリアム王子結婚式(祝日休暇)</p>	月	火	水	木	金	土	日					1	2	3	4	5	6	7	8	9	10	11	12	13	14	15	16	17	18	19	20	21	22	23	24	25	26	27	28	29	30		<p>5月 (3)</p> <table border="1" style="width: 100%; text-align: center;"> <tr><th>月</th><th>火</th><th>水</th><th>木</th><th>金</th><th>土</th><th>日</th></tr> <tr><td></td><td></td><td></td><td></td><td></td><td></td><td>1</td></tr> <tr><td>2</td><td>3</td><td>4</td><td>5</td><td>6</td><td>7</td><td>8</td></tr> <tr><td>9</td><td>10</td><td>11</td><td>12</td><td>13</td><td>14</td><td>15</td></tr> <tr><td>16</td><td>17</td><td>18</td><td>19</td><td>20</td><td>21</td><td>22</td></tr> <tr><td>23</td><td>24</td><td>25</td><td>26</td><td>27</td><td>28</td><td>29</td></tr> <tr><td>30</td><td>31</td><td></td><td></td><td></td><td></td><td></td></tr> </table> <p>5月 7日 全校朝会、父母総会 14日 学級懇談会(懇談中全校朝会) 校内交流会(昼休み) 21日 火災避難訓練 28日 ハーフターム休暇</p>	月	火	水	木	金	土	日							1	2	3	4	5	6	7	8	9	10	11	12	13	14	15	16	17	18	19	20	21	22	23	24	25	26	27	28	29	30	31						<p>6月 (4)</p> <table border="1" style="width: 100%; text-align: center;"> <tr><th>月</th><th>火</th><th>水</th><th>木</th><th>金</th><th>土</th><th>日</th></tr> <tr><td></td><td></td><td></td><td>1</td><td>2</td><td>3</td><td>4</td></tr> <tr><td>6</td><td>7</td><td>8</td><td>9</td><td>10</td><td>11</td><td>12</td></tr> <tr><td>13</td><td>14</td><td>15</td><td>16</td><td>17</td><td>18</td><td>19</td></tr> <tr><td>20</td><td>21</td><td>22</td><td>23</td><td>24</td><td>25</td><td>26</td></tr> <tr><td>27</td><td>28</td><td>29</td><td>30</td><td></td><td></td><td></td></tr> </table> <p>6月 4日 全校朝会 11日 午後スポーツDay 18日 緊急避難訓練 授業参観(第1・2校時国語) 25日 合同運動会</p>	月	火	水	木	金	土	日				1	2	3	4	6	7	8	9	10	11	12	13	14	15	16	17	18	19	20	21	22	23	24	25	26	27	28	29	30				<p>7月 (4)</p> <table border="1" style="width: 100%; text-align: center;"> <tr><th>月</th><th>火</th><th>水</th><th>木</th><th>金</th><th>土</th><th>日</th></tr> <tr><td></td><td></td><td></td><td></td><td>1</td><td>2</td><td>3</td></tr> <tr><td>4</td><td>5</td><td>6</td><td>7</td><td>8</td><td>9</td><td>10</td></tr> <tr><td>11</td><td>12</td><td>13</td><td>14</td><td>15</td><td>16</td><td>17</td></tr> <tr><td>18</td><td>19</td><td>20</td><td>21</td><td>22</td><td>23</td><td>24</td></tr> <tr><td>25</td><td>26</td><td>27</td><td>28</td><td>29</td><td>30</td><td>31</td></tr> </table> <p>7月 2日 全校朝会 23日 1学期終業式(午後授業あり)</p>	月	火	水	木	金	土	日					1	2	3	4	5	6	7	8	9	10	11	12	13	14	15	16	17	18	19	20	21	22	23	24	25	26	27	28	29	30	31							
月	火	水	木	金	土	日																																																																																																																																																																																			
				1	2	3																																																																																																																																																																																			
4	5	6	7	8	9	10																																																																																																																																																																																			
11	12	13	14	15	16	17																																																																																																																																																																																			
18	19	20	21	22	23	24																																																																																																																																																																																			
25	26	27	28	29	30																																																																																																																																																																																				
月	火	水	木	金	土	日																																																																																																																																																																																			
						1																																																																																																																																																																																			
2	3	4	5	6	7	8																																																																																																																																																																																			
9	10	11	12	13	14	15																																																																																																																																																																																			
16	17	18	19	20	21	22																																																																																																																																																																																			
23	24	25	26	27	28	29																																																																																																																																																																																			
30	31																																																																																																																																																																																								
月	火	水	木	金	土	日																																																																																																																																																																																			
			1	2	3	4																																																																																																																																																																																			
6	7	8	9	10	11	12																																																																																																																																																																																			
13	14	15	16	17	18	19																																																																																																																																																																																			
20	21	22	23	24	25	26																																																																																																																																																																																			
27	28	29	30																																																																																																																																																																																						
月	火	水	木	金	土	日																																																																																																																																																																																			
				1	2	3																																																																																																																																																																																			
4	5	6	7	8	9	10																																																																																																																																																																																			
11	12	13	14	15	16	17																																																																																																																																																																																			
18	19	20	21	22	23	24																																																																																																																																																																																			
25	26	27	28	29	30	31																																																																																																																																																																																			
<p>8月 (0)</p> <table border="1" style="width: 100%; text-align: center;"> <tr><th>月</th><th>火</th><th>水</th><th>木</th><th>金</th><th>土</th><th>日</th></tr> <tr><td>1</td><td>2</td><td>3</td><td>4</td><td>5</td><td>6</td><td>7</td></tr> <tr><td>8</td><td>9</td><td>10</td><td>11</td><td>12</td><td>13</td><td>14</td></tr> <tr><td>15</td><td>16</td><td>17</td><td>18</td><td>19</td><td>20</td><td>21</td></tr> <tr><td>22</td><td>23</td><td>24</td><td>25</td><td>26</td><td>27</td><td>28</td></tr> <tr><td>29</td><td>30</td><td>31</td><td></td><td></td><td></td><td></td></tr> </table>	月	火	水	木	金	土	日	1	2	3	4	5	6	7	8	9	10	11	12	13	14	15	16	17	18	19	20	21	22	23	24	25	26	27	28	29	30	31					<p>9月 (4)</p> <table border="1" style="width: 100%; text-align: center;"> <tr><th>月</th><th>火</th><th>水</th><th>木</th><th>金</th><th>土</th><th>日</th></tr> <tr><td></td><td></td><td></td><td>1</td><td>2</td><td>3</td><td>4</td></tr> <tr><td>5</td><td>6</td><td>7</td><td>8</td><td>9</td><td>10</td><td>11</td></tr> <tr><td>12</td><td>13</td><td>14</td><td>15</td><td>16</td><td>17</td><td>18</td></tr> <tr><td>19</td><td>20</td><td>21</td><td>22</td><td>23</td><td>24</td><td>25</td></tr> <tr><td>26</td><td>27</td><td>28</td><td>29</td><td>30</td><td></td><td></td></tr> </table> <p>9月 2日 校内研修会 3日 2学期始業式 10日 学級懇談会(懇談中全校朝会) 父母総会 24日 遠足・修学体験学習旅行※ 25日 (修学体験学習旅行※) 日 合同運動会</p>	月	火	水	木	金	土	日				1	2	3	4	5	6	7	8	9	10	11	12	13	14	15	16	17	18	19	20	21	22	23	24	25	26	27	28	29	30			<p>10月 (5)</p> <table border="1" style="width: 100%; text-align: center;"> <tr><th>月</th><th>火</th><th>水</th><th>木</th><th>金</th><th>土</th><th>日</th></tr> <tr><td></td><td></td><td></td><td></td><td></td><td>1</td><td>2</td></tr> <tr><td>3</td><td>4</td><td>5</td><td>6</td><td>7</td><td>8</td><td>9</td></tr> <tr><td>10</td><td>11</td><td>12</td><td>13</td><td>14</td><td>15</td><td>16</td></tr> <tr><td>17</td><td>18</td><td>19</td><td>20</td><td>21</td><td>22</td><td>23</td></tr> <tr><td>24</td><td>25</td><td>26</td><td>27</td><td>28</td><td>29</td><td>30</td></tr> <tr><td>31</td><td></td><td></td><td></td><td></td><td></td><td></td></tr> </table> <p>10月 1日 全校朝会 8日 読書感想発表会</p>	月	火	水	木	金	土	日						1	2	3	4	5	6	7	8	9	10	11	12	13	14	15	16	17	18	19	20	21	22	23	24	25	26	27	28	29	30	31							<p>11月 (4)</p> <table border="1" style="width: 100%; text-align: center;"> <tr><th>月</th><th>火</th><th>水</th><th>木</th><th>金</th><th>土</th><th>日</th></tr> <tr><td></td><td></td><td></td><td></td><td></td><td></td><td>1</td></tr> <tr><td>2</td><td>3</td><td>4</td><td>5</td><td>6</td><td>7</td><td>8</td></tr> <tr><td>9</td><td>10</td><td>11</td><td>12</td><td>13</td><td>14</td><td>15</td></tr> <tr><td>16</td><td>17</td><td>18</td><td>19</td><td>20</td><td>21</td><td>22</td></tr> <tr><td>23</td><td>24</td><td>25</td><td>26</td><td>27</td><td>28</td><td>29</td></tr> <tr><td>30</td><td></td><td></td><td></td><td></td><td></td><td></td></tr> </table> <p>11月 5日 全校朝会・校内交流会 12日 読書感想発表会 19日 参観日(第4・5校時算数・数学)</p>	月	火	水	木	金	土	日							1	2	3	4	5	6	7	8	9	10	11	12	13	14	15	16	17	18	19	20	21	22	23	24	25	26	27	28	29	30						
月	火	水	木	金	土	日																																																																																																																																																																																			
1	2	3	4	5	6	7																																																																																																																																																																																			
8	9	10	11	12	13	14																																																																																																																																																																																			
15	16	17	18	19	20	21																																																																																																																																																																																			
22	23	24	25	26	27	28																																																																																																																																																																																			
29	30	31																																																																																																																																																																																							
月	火	水	木	金	土	日																																																																																																																																																																																			
			1	2	3	4																																																																																																																																																																																			
5	6	7	8	9	10	11																																																																																																																																																																																			
12	13	14	15	16	17	18																																																																																																																																																																																			
19	20	21	22	23	24	25																																																																																																																																																																																			
26	27	28	29	30																																																																																																																																																																																					
月	火	水	木	金	土	日																																																																																																																																																																																			
					1	2																																																																																																																																																																																			
3	4	5	6	7	8	9																																																																																																																																																																																			
10	11	12	13	14	15	16																																																																																																																																																																																			
17	18	19	20	21	22	23																																																																																																																																																																																			
24	25	26	27	28	29	30																																																																																																																																																																																			
31																																																																																																																																																																																									
月	火	水	木	金	土	日																																																																																																																																																																																			
						1																																																																																																																																																																																			
2	3	4	5	6	7	8																																																																																																																																																																																			
9	10	11	12	13	14	15																																																																																																																																																																																			
16	17	18	19	20	21	22																																																																																																																																																																																			
23	24	25	26	27	28	29																																																																																																																																																																																			
30																																																																																																																																																																																									
<p>12月 (3)</p> <table border="1" style="width: 100%; text-align: center;"> <tr><th>月</th><th>火</th><th>水</th><th>木</th><th>金</th><th>土</th><th>日</th></tr> <tr><td></td><td></td><td></td><td>1</td><td>2</td><td>3</td><td>4</td></tr> <tr><td>5</td><td>6</td><td>7</td><td>8</td><td>9</td><td>10</td><td>11</td></tr> <tr><td>12</td><td>13</td><td>14</td><td>15</td><td>16</td><td>17</td><td>18</td></tr> <tr><td>19</td><td>20</td><td>21</td><td>22</td><td>23</td><td>24</td><td>25</td></tr> <tr><td>26</td><td>27</td><td>28</td><td>29</td><td>30</td><td>31</td><td></td></tr> </table> <p>12月 3日 全校朝会 10日 読書感想発表会 17日 2学期終業式(午後授業あり)</p>	月	火	水	木	金	土	日				1	2	3	4	5	6	7	8	9	10	11	12	13	14	15	16	17	18	19	20	21	22	23	24	25	26	27	28	29	30	31		<p>2012年</p> <p>1月 (4)</p> <table border="1" style="width: 100%; text-align: center;"> <tr><th>月</th><th>火</th><th>水</th><th>木</th><th>金</th><th>土</th><th>日</th></tr> <tr><td></td><td></td><td></td><td></td><td></td><td></td><td>1</td></tr> <tr><td>2</td><td>3</td><td>4</td><td>5</td><td>6</td><td>7</td><td>8</td></tr> <tr><td>9</td><td>10</td><td>11</td><td>12</td><td>13</td><td>14</td><td>15</td></tr> <tr><td>16</td><td>17</td><td>18</td><td>19</td><td>20</td><td>21</td><td>22</td></tr> <tr><td>23</td><td>24</td><td>25</td><td>26</td><td>27</td><td>28</td><td>29</td></tr> <tr><td>30</td><td>31</td><td></td><td></td><td></td><td></td><td></td></tr> </table> <p>1月 7日 3学期始業式・書初め会 14日 書初め展示会(~21日) 28日 全校朝会</p>	月	火	水	木	金	土	日							1	2	3	4	5	6	7	8	9	10	11	12	13	14	15	16	17	18	19	20	21	22	23	24	25	26	27	28	29	30	31						<p>2月 (4)</p> <table border="1" style="width: 100%; text-align: center;"> <tr><th>月</th><th>火</th><th>水</th><th>木</th><th>金</th><th>土</th><th>日</th></tr> <tr><td></td><td></td><td></td><td>1</td><td>2</td><td>3</td><td>4</td></tr> <tr><td>6</td><td>7</td><td>8</td><td>9</td><td>10</td><td>11</td><td>12</td></tr> <tr><td>13</td><td>14</td><td>15</td><td>16</td><td>17</td><td>18</td><td>19</td></tr> <tr><td>20</td><td>21</td><td>22</td><td>23</td><td>24</td><td>25</td><td>26</td></tr> <tr><td>27</td><td>28</td><td>29</td><td></td><td></td><td></td><td></td></tr> </table> <p>2月 4日 漢字検定 11日 入学説明会</p>	月	火	水	木	金	土	日				1	2	3	4	6	7	8	9	10	11	12	13	14	15	16	17	18	19	20	21	22	23	24	25	26	27	28	29					<p>3月 (4)</p> <table border="1" style="width: 100%; text-align: center;"> <tr><th>月</th><th>火</th><th>水</th><th>木</th><th>金</th><th>土</th><th>日</th></tr> <tr><td></td><td></td><td></td><td></td><td></td><td></td><td>1</td></tr> <tr><td>2</td><td>3</td><td>4</td><td>5</td><td>6</td><td>7</td><td>8</td></tr> <tr><td>9</td><td>10</td><td>11</td><td>12</td><td>13</td><td>14</td><td>15</td></tr> <tr><td>16</td><td>17</td><td>18</td><td>19</td><td>20</td><td>21</td><td>22</td></tr> <tr><td>23</td><td>24</td><td>25</td><td>26</td><td>27</td><td>28</td><td>29</td></tr> <tr><td>30</td><td>31</td><td></td><td></td><td></td><td></td><td></td></tr> </table> <p>3月 3日 全校朝会・父母総会 17日 臨時全校朝会 24日 卒業・修了式(算数・数学なし)</p>	月	火	水	木	金	土	日							1	2	3	4	5	6	7	8	9	10	11	12	13	14	15	16	17	18	19	20	21	22	23	24	25	26	27	28	29	30	31					
月	火	水	木	金	土	日																																																																																																																																																																																			
			1	2	3	4																																																																																																																																																																																			
5	6	7	8	9	10	11																																																																																																																																																																																			
12	13	14	15	16	17	18																																																																																																																																																																																			
19	20	21	22	23	24	25																																																																																																																																																																																			
26	27	28	29	30	31																																																																																																																																																																																				
月	火	水	木	金	土	日																																																																																																																																																																																			
						1																																																																																																																																																																																			
2	3	4	5	6	7	8																																																																																																																																																																																			
9	10	11	12	13	14	15																																																																																																																																																																																			
16	17	18	19	20	21	22																																																																																																																																																																																			
23	24	25	26	27	28	29																																																																																																																																																																																			
30	31																																																																																																																																																																																								
月	火	水	木	金	土	日																																																																																																																																																																																			
			1	2	3	4																																																																																																																																																																																			
6	7	8	9	10	11	12																																																																																																																																																																																			
13	14	15	16	17	18	19																																																																																																																																																																																			
20	21	22	23	24	25	26																																																																																																																																																																																			
27	28	29																																																																																																																																																																																							
月	火	水	木	金	土	日																																																																																																																																																																																			
						1																																																																																																																																																																																			
2	3	4	5	6	7	8																																																																																																																																																																																			
9	10	11	12	13	14	15																																																																																																																																																																																			
16	17	18	19	20	21	22																																																																																																																																																																																			
23	24	25	26	27	28	29																																																																																																																																																																																			
30	31																																																																																																																																																																																								

(英検:第1回 6/11、第2回 10/15、第3回 1/21 の予定)

※遠足、修学旅行については実施時期を見直す場合もある

※2012年度の入学式と始業式は、4月14日の予定である

○・・・授業日(年間 41日)

9. 入学・転入学・退学の手続き

(1) 小学部一年への入学について

- ① 新年度4月より当補習校の小学部一年へ入学を希望する児童の保護者は、前年の9月に実施する新入学予定児童調査の時に申し出る。
- ② 2月に実施する入学説明会に児童・保護者とも参加して、学校の概要・入学に関する準備等についての説明を受けるとともに、関係書類(「入学願書」、「生活環境調査票」「健康カード」等)を提出する。
- ③ 1月以降に渡英し、4月からの入学を希望する児童・生徒の保護者は、日本出国前に海外子女教育振興財団(TEL: 東京03-4330-1349、大阪06-6344-4318)に連絡し、教科書を受け取ってくる。それ以前の渡英者については、当補習校で準備する。
- ④ 入学金・授業料は、授業料徴収袋受領後、小切手にて運営委員会に提出する。

(2) 年度途中の入学(転入学)について

- ① 転入学を希望する児童・生徒の保護者は、あらかじめ校長と連絡をとり、学年、氏名、入学時期、教科書類の有無、および提出書類について打ち合わせる。
- ② 転入学する日に、関係書類(「入学願書及び生活環境調査票」・「健康カード」)を提出し、授業料徴収袋受領後、すみやかに入学金と授業料を小切手にて運営委員会に提出する。
- ③ 日本からの途中入学者は日本の在籍学校で「教科書給付証明書」を発行してもらい、日本出国前に海外子女教育振興財団(TEL番号前述)に連絡し、海外で使用する教科書を受け取ってくる。なお、それまで在籍学校で使用していた該当学年の教科書も持参すること。

(3) 退学について

- ① 退学者は1ヶ月前までに担任および校長に申し出る。
- ② 所定の「退学届」を3週間前までに提出する。
- ③ 当補習校の「在学証明書」及び「教科書給付証明書」を発行するので、必ず退学する日に受け取り、編・転入先学校に提出する。
- ④ 現地校の「在学証明書」や「成績証明書」の提出を要求する学校もあるので、これらについては事前に在籍現地校の校長に相談する。

(4) 休学について

- ① 現地校の授業が土曜日にあるなどの理由により、恒常的に補習授業校に登校できない、あるいは時間帯により一部の授業を受けられない児童・生徒については、事前に校長に申し出て承諾を得、所定の授業料を納付することによって、休学扱いとすることができる。休学中の児童・生徒であっても、可能な日、時間帯は本校へ登校し、該当する授業を受けることを認める。
- ② 休学を希望する場合、所定の「休学届」を2週間前までに提出する。
なお、休学取り消しの申し出がない限り、原則としてその期間は継続する。
- ③ 校長は、休学の適用を受けた児童・生徒の登校環境変化、出席率などを各学期末に確認し、休学の継続要否を判断する。

1 1. 父母の学校運営への参加

テルフォード補習授業校は、通常授業活動および行事活動に下記のような形で父母の参加協力を得て運営していく。

(1) 通常授業日の当番活動

当番は、2名1組となって受け持ち、9時50分までに登校して下記の仕事をこなす。

- 1) ロッカーの開閉
- 2) お茶セットの準備・かたづけ
- 3) 石鹸の設置・かたづけ
- 4) 図書・ビデオ・DVD・CD類の貸出、返却処理
- 5) コピー作業
- 6) お客さんへのお茶出し、かたづけ
- 7) 児童・生徒のけが等の緊急処置
- 8) 階段の掃除
- 9) 児童・生徒へのゴミ捨て指導、ゴミの処理

★当番の手順

- ① 前の当番からロッカーの鍵などの引渡しを受けるとともに、コーヒー、砂糖、ゴミ袋の有無を確認し、足りない物は買って置く。費用はお茶代金から支払う。
- ② ロッカーから湯沸機、お茶セットなどを談話室のテーブルの上へ置く。また、ゴミを入れるビニール袋を廊下のゴミ箱へ用意する。
- ③ 手洗い用石鹸を各トイレに置き、3時を過ぎたら回収する。
- ④ 救急箱を事務室から父母当番室へ持ってくる。
- ⑤ 3時10分以降はお茶セットをロッカーに戻し、父母当番室の整理、階段の掃除をする。
- ⑥ 授業終了後、児童・生徒が各教室のゴミを捨てに来るので、きちんとゴミ袋に捨てるよう、指導する。
- ⑦ 帰る際にゴミ袋を中庭のゴミ箱へ捨てる。

★図書当番の手順（図書・ビデオ・DVD・CD類の貸出・返却処理）

- ① 朝、貸出用機を用意する。
- ② 図書・ビデオ・DVD・CD類の貸出の際は、バーコードで利用者番号、書籍番号を読み込ませ、返却日のスタンプ（貸出日より2週間／新しいビデオ・DVD・CD類は1週間）を押す。図書返却の場合は、バーコードで書籍番号のみ読み込ませ、ラベルの色別にロッカーの中へ戻す。
小学校低学年用・・・赤ラベル
小学校中学年用・・・黄ラベル
小学校高学年用・・・緑ラベル
環境図書（12月～7月までの貸出）・・・青ラベル
その他、中学生用、シリーズ物、学年に区別できない物・・・ラベル無
- ③ 貸出・返却時間
11:05 ～ 11:10
11:55 ～ 12:15
1:00 ～ 2:00
2:45 ～ 2:50
- ④ 2時50分を過ぎたらかたづける。

(2) 見廻り当番

当番は、2名1組となって受け持ち、10時から下校時まで実施する。
詳細は添付「見回り当番手順書」参照。

(3) 行事における父母の参加

行事毎の計画によって別途定める。

1 2. 学校生活の決まり

2011年 2月 改定

テルフォード補習授業校

テルフォード補習校の設置目的は、子ども達すべてが日本語力を保持発展させ、可能な範囲で日本の学校文化を体験していくことにあります。これを実現していくために、補習校に通う児童生徒全員が協力し、安全で楽しく、実のある学校生活を送れるようにすることと、校舎を借用しているロードシルキン校への配慮や生徒への感謝と思いやりの心を忘れないように、以下の学校生活の決まりを守るようにお願いします。なお、児童・生徒がこの「学校生活のきまり」を守らず、借用校や補習校に被害が生じたり、授業が阻害される、他の児童生徒の学校生活に悪影響が生じるような場合は、担任・校長・該当保護者とで話し合い、改善策を検討して対応します。

1. 借用校舎使用上の注意

- (1) 使用していない教室には児童・生徒は入室しない。
- (2) 教室内で走ったり、暴れたりしない。
- (3) 所定の場所以外にゴミを捨てたり、校舎を傷つけたり、汚したりしない。
- (4) トイレをきれいに使用する。
- (5) ボール遊び・なわとび等は、中休みや昼休みに校庭の決められた場所です。授業間の休憩時間に、校舎内でボール遊び・なわとび等をしない。
- (6) 借用校の備品や掲示物にはさわらない。
- (7) 借用校や補習校の備品を破損した場合は、速やかに担任の先生に報告する。
- (8) 昼食は各自持参し、後片付けは各自行う。水・お茶は原則として休み時間に飲んでもよい。飴・ガム類の菓子類は、昼食時のみ認める。

2. 業中の態度

- (1) 私語や、他人に迷惑のかかるようなことはしない。
- (2) 授業中は、教師の指示に従う。
- (3) 積極的に授業に取り組み、他と協力して活動する。

3. 学校生活全般における注意

- (1) 粗暴な言葉遣いはしない。目上の人には丁寧な言葉を使う。
- (2) 自分の持ち物の整理整頓や、自分のことは自分でしっかりとする。
- (3) 身だしなみ（頭髪・服装等）は、学校生活にふさわしいものとする。履物は安全に配慮したものとする。
- (4) 授業に関係ないもの、DSやカバンに入らない大きなものや危険性のあるものは持参しない。
- (5) 教職員及び学校関係者（運営委員・日番・見回り当番・保護者）の指示・指導に従う。

13. テルフォード補習校ホームページ – 個人情報保護の考え方について

本校のホームページにアクセスされる方は、ある程度、本校に関係のある、あるいは関心のある方々を想定しています。

しかし、インターネット上に設置するホームページは、その特性から、不特定の閲覧者からのアクセスも想定しなければいけません。

これまでも、適宜、改善や対応を重ねて、現在に至っています。

現時点では、個人情報の保護という観点では、以下のように配慮して運営しています。

児童・生徒の氏名

フルネームの掲載はしない→「姓」を伏せ字(○△等)にする。

保護者(運営委員)の氏名、会社名

フルネームの掲載はしない→「姓のみ」または「名」を伏せ字(△□等)にする。

親子ともに掲載が必要な場合は、適宜判断し、組合せによって本人を特定できてしまわないようにする。

会社名は(基本的に)掲載しない。

教職員の氏名

教職員の氏名は伏せ字(○△先生等)にする。

※但し、学校長のみ、本校の代表者として、承諾を得た上でフルネームを掲載しています。

個人の住所・電話番号

掲載しない、または伏せ字(△△△-△△△△等)にする。

画像データ(写真)

明らかに個人を特定できる解像度の画像データは掲載しない。

※目安として画像データの既定サイズを『240X180ピクセル(以下)』にしています。パノラマ／ワイドサイズで撮影されたものは、これに準ずるサイズ(320X180ピクセル以下)とします。

※学校行事等の記事において、行事の様子や雰囲気などが伝えられるものを選んでいきます。その為、必ずしも最新の行事内容ではない場合があります。

上記の考えをもとに、具体的には、以下のような対応を行っています。

○ 毎週発行される『補習校だより』は、学校での配布物(個人情報を含む)とは別に準備したもの(伏せ字などの対応後のもの)を掲載しています。

○ 年度はじめに発行される『学校要覧』の「理事会・運営委員会・教職員名簿」は非掲載にしています。

○ 学校行事、児童・生徒作品集等において、上記の基本的な考え方に基づいて記事を作成し掲載しています。

14. 学校の沿革

1984年度（昭和59年度）

- 4月14日 テルフォード日本人補習校（現地名 Telford Japanese Language School）としてスターチェリーアップスクール^アの校舎を借用して開校する
実施教科－国語 毎週土曜日 10時30分～1時
年間授業日数 40日 児童・生徒数 6名 講師数 1名
- 9月 ・ブリストルヒル^{ヒル}へ親子遠足を実施
- 10月 ・マンチェスター補習校と合同で運動会を実施

1985年度（昭和60年度）

- 4月 ・入学式
年間授業日数 43日 児童・生徒数 15名 講師数 2名
- 7月 ・マンチェスター補習校と合同で運動会を実施
- 9月 ・ブラックカントリー ミュージアムへ親子遠足を実施
- 1月 ・新年会
スターチェリー アップスクールにて＜餅つき＞をして新年を祝う

1986年度（昭和61年度）

- 4月 ・入学式
年間授業日数 42日 児童・生徒数 27名 講師数 3名
- 7月 ・マンチェスター補習校と合同で運動会を実施
- 9月 ・ウエストンパークへ親子遠足を実施
- 1月 ・新年会
スターチェリー アップスクールにて＜餅つき＞をして新年を祝う

1987年度（昭和62年度）

- 4月 ・入学式
年間授業日数 41日 児童・生徒数 48名 講師数 4名
・父母総会を実施する
・年間10回のビデオ授業実施（10：00～10：30）
- 7月 ・マンチェスター補習校と合同で運動会を実施
- 9月 ・オルトンタワーへ親子遠足を実施
・海外子女教育財団の巡回指導班がテルフォードへ来訪

1988年度（昭和63年度）

- 4月 ・入学式
年間授業日数 41日 児童・生徒数 68名 講師数 7名
・父母総会を実施する
・年間10回のビデオ授業実施

- 6月 ・マンチェスター補習校と合同で運動会を実施
- 9月 ・サファリパークへ親子遠足を実施
- 3月 ・修了式
修了生に修了証書を授与する

1989年度（平成元年度）

- 4月 ・入学式
年間授業日数 41日 児童・生徒数 103名 講師数 8名
・父母総会を実施する
- 5月 ・テルフォードタウンパークにてのインターナショナルデイに参加
- 6月 ・マンチェスター補習校と合同で運動会を実施
- 7月 ・イギリス地区現地採用教職員研修会へ3名参加
- 2月 ・児童生徒作品集第一集作成
- 3月 ・修了式
修了生に修了証書を授与する

1990年度（平成2年度）

- 4月 文部省派遣教員 土屋 稔、着任 校長職を委託
・入学式 新1年生12名入学
年間授業日数 41日 児童・生徒数 109名 講師数 9名 + 臨時講師 1名
・補習授業校オフィスをロードシルキンスクール内に開設
<TEL (0952) - 595382>を設置
・父母総会を実施する
- 5月 ・国際コミュニケーション資金よりファクシミリの寄贈を受ける
・「補習校だより」の発行開始
・チェスターへの遠足を実施（チェスター動物園・ボートミュージアム等）
- 7月 ・マンチェスター補習校と合同で運動会を実施
- 9月 ・父母総会・授業参観日を実施
・地元新聞「シュロップシャースター」に本校の紹介記事が掲載される
- 10月 ・日課を改訂し、午前10時始業、45分授業3時間となる
・授業日の午後スポーツ大会を計画したが、雨天で中止
・中学部修学旅行を実施（ウィンザー城見学・オックスフォード泊）
- 12月8日 ・大雪のため臨時休校
- 1月 ・書初め会・書初め展を実施
・リコーUK社より複写機の寄贈を受ける
・NEC社よりテレビ受像機、ビデオの寄贈を受ける
・エプソン社よりワードプロセッサの寄贈を受ける
- 2月 ・朝日生命厚生財団より児童図書寄贈を受ける
- 9日 ・大雪のため本年度2回目の臨時休校
- 3月 ・父母総会にて補習校規約および運営委員の規約の改定
・児童・生徒作品集第二集作成

・修了式

修了生（中3－7名、小6－15名）に修了書授与

1991年度（平成3年度）

4月 ・入学式 新1年生22名入学

年間授業日数 41日 児童・生徒数 119名 講師数 10名

・父母総会開催（本年度より4回の総会をもつ）

5月 ・ドレイトンマナーパークへの遠足を実施

6月 ・ダービー補習校の開校により、同地区から通学していた児童・生徒約30名が同校へ移る

・日本人会が主催してロンドン総領事館の竹内総領事を囲んで、テルフォード補習校の課題について懇談する

・第一回授業参観を実施

・マンチェスター補習校と合同で運動会を実施（ダービー補習校も一部参加）

7月 ・宮崎吉信運営委員長帰国のため退任、代わって三村光雄運営委員が就任

・小学部の通知表の全面改訂実施

8月 ・海外子女教育財団夏期講習会実施

小学部4年～6年 国語・算数、マンチェスター・ダービー補習校からも参加あり

・職員研修会を実施

・夏期講習会の指導者による示範授業および授業研究会をもつ

9月 ・スポーツ大会実施（サッカー・ドッジボール・テニス・ソフトボール）

親子ともども楽しく汗を流す

10月 ・第二回授業参観を実施

・中学部修学旅行

（北ウェールズのシュロップシャー境トレバーでの運河のボートクルーズの旅、ボート内で一泊）

・文部省在外教育施設実情調査団来校

日本育英会長 鈴木 勲 氏

大学入試センター 小野 博 氏

文部省海外子女教育課 秋山 弘 氏

1月 ・書初め会・書初め展を実施

2月 ・父母総会開催

・児童生徒作品集第三集作成

3月 ・修了式

修了生（中3－2名、小6－8名）に修了書授与

1992年度（平成4年度）

4月 ・入学式 新1年生11名入学

年間授業日数 41日 児童・生徒数 92名 講師数 11名

・算数・数学の授業を開始する。小4年以上の希望者によって、小4、小5・小6年、中学部の3クラスを編成、国語の授業終了後、午後45分授業2時間実施

・父母総会開催

・学校教育目標の設定および補習授業校規約一部改定

・レッキンカウンティカウンスル主催の「キッツインターナショナルフェスティバル」に参加

- 日本の歌の斉唱や合唱
- 5月
- ・サファリパークへの遠足を実施
- セバンリバー鉄道（ブリッジノース～キダミンスター）の乗車や蒸気機関車の見学
- ・学力診断テストを実施（国語のみ全学年）
- 6月
- ・第一回職員研修会
- 「作文指導のあり方」をテーマとして授業参観と研究授業を実施
- ・第一回授業参観を実施（二時間目の授業参観）
- 7月
- ・マンチェスター補習校と合同で運動会を実施（ダービー補習校も一部参加）
- 8月
- ・中学部修学旅行を一泊で実施
- 湖水地方のランディールのラバンサイトに一泊して、小登山、オリエンテーション等実施
- 9月
- ・国際文化フォーラムより児童用及び大人用図書約300冊の寄贈を受ける
- これに併せてロッカー3基購入
- ・中2、中3各学年の毎授業出席者が1名ずつになり、よって一時的に複式による指導を実施
- 10月
- ・エプソン社より事務職用のワードプロセッサの寄贈を受ける
 - ・授業料の改定 国語授業料月額£20.00を£30.00に値上げる
 - ・第二回職員研修会
- 「物語文の解説指導のあり方」をテーマとして授業参観と研究会を実施
- 12月
- ・朝日生命厚生財団より児童図書の寄贈を受ける
- 1月
- ・書初め会・書初め展を実施
 - ・補習授業校理事会設置
- 補習校の財政支援を中心的任務とし、日本人会の理事と補習授業校校長及び運営委員長によって構成される
- ・郵政省主催の手紙コンクールで中1生1名入賞
- 2月
- ・父母総会開催
 - ・児童生徒作品集第三集作成
 - ・新一年生入学説明会
- 入学に関する説明と現一年生の授業を参観する
- 3月
- ・修了式
- 修了生（中3－4名、小6－8名）に修了書授与

1993年度（平成5年度）

- 4月
- 文部省派遣教員 根岸 甫、着任 校長職を委託
- ・入学式 新1年生10名入学
- 年間授業日数 42日 児童・生徒数 80名 講師数 11名
- ・現地名称「Telford Japanese Language School」を「Telford Japanese School」と改名
 - ・父母総会開催
 - ・NEC社よりパーソナルコンピュータの寄贈を受ける
- 5月
- ・チェスター動物園へ小・中合同の遠足を実施
- 6月
- ・第一回授業参観を実施
- 7月
- ・マンチェスター補習校と合同で運動会を実施
- 8月
- ・修学旅行を一泊で実施（小6も参加）

ピークディストリクト（ナショナルパーク）へグループ別登山、キャンプファイヤー等実施

- 9月
- ・父母総会開催
 - ・十周年記念行事実行委員会発足
 - ・スポーツ大会実施（サッカー・ドッジボール・テニス・ソフトボール）
- 10月
- ・海外巡回班来校（講演並びに教育相談）
- 文部省初等中等教育局 根本 博 氏
海外子女教育振興財団 紙屋 健一 氏
海外子女教育振興財団 岩佐 三郎 氏
- ・第一回職員研究会実施
- 11月
- ・第二回授業参観実施
 - ・朝日生命厚生事業団より児童図書の寄贈を受ける
- 1月
- ・書初め会・書初め展を実施
 - ・父母総会開催
- 2月
- ・父母総会開催
 - ・第二回職員研究会実施
 - ・新一年生入学説明会
- 3月
- ・開校十周年記念バザーの実施
 - ・十周年記念誌の出版
 - ・校歌・校章の発表
 - ・十周年記念植樹、現地校へ記念品の寄贈
 - ・卒業・修了式
- 卒業生（中3－3名、小6－7名）に卒業証書授与
- ・開校十周年記念式典

1994年度（平成6年度）

- 4月
- ・入学式 新1年生10名入学
- 年間授業日数 42日 児童・生徒数 78名 講師数 11名
- 5月
- ・父母総会開催
 - ・ウォーバン・サファリパークへ小・中合同の遠足を実施
- 6月
- ・第一回授業参観を実施
 - ・マンチェスター補習校と合同で運動会を実施
- 7月16日
- ・断水により臨時休校
- 8月
- ・修学旅行を一泊で実施（小6も参加）
- ブレコンビーコン国立公園（南ウェールズ）
ウォークラリー、ポニートレッキングやキャンプファイヤー等実施
- 9月
- ・父母総会開催
 - ・海外子女教育財団と講談社より児童図書の寄贈を受ける
 - ・スポーツ大会実施（サッカー・ドッジボール・ソフトボール）
- 11月
- ・第二回授業参観実施
- 1月
- ・書初め会・書初め展を実施
 - ・父母総会開催

- 2月 ・父母総会開催
 - ・第一回職員研究会実施
 - 3月 ・新一年生入学説明会
 - ・卒業・修了式
- 卒業生（中3－5名、小6－7名）に卒業証書授与

1995年度（平成7年度）

- 4月 ・入学式 新1年生12名入学
 - 年間授業日数 41日 児童・生徒数 84名 講師数 11名
 - 5月 ・父母総会開催
 - ・ドレイトンマナーパークへ小・中合同の遠足を実施
 - 6月 ・第一回授業参観を実施
 - ・マンチェスター補習校と合同で運動会を実施
 - 8月 ・修学旅行を一泊で実施（小6も参加）
 - スノードニア方面（北ウェールズ）
 - 9月 ・父母総会開催
 - ・スポーツ大会実施（サッカー・ドッジボール・ソフトボール）
 - ・文部省大学入試センター、小野 博先生による講演会
 - 10月 ・職員研究会実施
 - 11月 ・第二回授業参観実施
 - 12月 ・臨時父母総会開催
 - 1月 ・書初め会・書初め展を実施
 - ・父母総会開催
 - 1月27日 ・大雪のため臨時休校
 - 2月 ・父母総会開催
 - 3月 ・新一年生入学説明会
 - ・卒業・修了式
- 卒業生（中3－3名、小6－7名）に卒業証書授与

1996年度（平成8年度）

- 4月 ・入学式 新1年生9名入学
- 年間授業日数 42日 児童・生徒数 79名 講師数 11名
- 5月 ・父母総会開催
- ・アメリカン・アドベンチャーテーマパークへ小・中合同の遠足を実施
- ・リコーUK社より複写機の寄贈を受ける
- 6月 ・第一回授業参観を実施
- ・マンチェスター補習校と合同で運動会を実施
- 8月 ・修学旅行を一泊で実施（小6も参加） 湖水地方（ウィンダミア・グラスミア湖周辺）
- 9月 ・父母総会開催
- ・スポーツ大会実施（サッカー・ドッジボール・ソフトボール）
- 11月 ・第二回授業参観実施
- ・臨時父母総会開催

- 1月 ・書初め会・書初め展を実施
 - 2月 ・父母総会開催
 - 3月 ・新一年生入学説明会
 - ・児童・生徒作品集作成
 - ・卒業・修了式
- 卒業生（中3－6名、小6－7名）に卒業証書授与

1997年度（平成9年度）

- 4月 文部省派遣教員 白石 健也、着任 校長職を委託
 - ・入学式 新1年生12名入学
 - 年間授業日数 42日 児童・生徒数 72名 講師数 12名
 - 5月 ・父母総会開催
 - ・ドレイトン マナーパークへ小・中合同の遠足を実施
 - 6月 ・第一回授業参観を実施
 - ・マンチェスター補習校と合同で運動会を実施
 - 8月 ・修学旅行を一泊で実施（小6も参加）
 - ウェールズ地方（ハイキング、バースのローマ浴場跡見学、バーベキュー大会等）
 - 9月 ・日課表を改定し、教職員会議設置
 - 9月16日 ・ダイアナ元皇太子妃葬儀のため臨時休校
 - ・父母総会開催
 - ・スポーツ大会実施（サッカー・ドッジボール・テニス・ソフトボール）
 - 11月 ・第二回授業参観実施
 - ・文部省海外子女教育課専門館来校
 - ・朝日生命厚生事業団より児童図書の寄贈を受ける
 - 1月 ・NEC社内に校長室開設 TEL 01952-237290 FAX 01952-201824 を設置
 - インターネット接続 メールアドレス：tlf-jp@ma.kew.net を設置
 - ・ロードシルキン校の生徒、先生を招いて書初め会実施
 - 書初め展示会（ロードシルキン校にも展示）
 - ・講談社より図書の寄贈を受ける
 - 2月 ・リコーUK社より校長室へ複写機の寄贈を受ける
 - ・エプソン社よりプリンターの寄贈を受ける
 - 3月 ・父母総会開催
 - ・新一年生入学説明会
 - ・児童・生徒作品集第9集作成
 - ・卒業・修了式
- 卒業生（中3－1名、小6－4名）に卒業証書授与

1998年度（平成10年度）

- 4月 ・入学式 新1年生17名入学
- 年間授業日数 41日 児童・生徒数 82名 講師数 11名
- 5月 ・学級懇談会開催（国語科）
- ・父母総会開催

- ・ブラックカントリーミュージアムへ小・中合同の遠足を実施
- ・橋本総理大臣よりビデオカメラセットの寄贈を受ける
- 6月
 - ・第一回授業参観を実施
 - ・マクセル社よりカセットテープ20本の寄贈を受ける
- 7月
 - ・マンチェスター補習校と合同で運動会を実施
 - ・修学旅行を一泊で実施（小6も参加）
 ピークディストリクト方面（バーベキュー大会、鍾乳洞、陶器博物館等見学）
- 9月
 - ・父母総会開催
 - ・第二回学級懇談会開催（算数・数学科）
 - ・スポーツ大会実施（フットベースボール）
- 10月
 - ・講談社より図書の寄贈を受ける
- 11月
 - ・第二回授業参観実施
 - ・ホームページ開設
- 1月
 - ・ロードシルキン校の生徒、先生を招いて書初め会実施
 - ・書初め展示会
- 3月
 - ・父母総会開催
 - ・新一年生入学説明会
 - ・児童・生徒作品集第10集作成
 - ・卒業・修了式
 卒業生（中3－6名、小6－6名）に卒業証書授与

1999年度（平成11年度）

- 4月
 - ・入学式 新1年生8名入学
 年間授業日数 42日 児童・生徒数 73名 講師数 11名
- 5月
 - ・学級懇談会開催（国語科）
 - ・父母総会開催
 - ・セバンリバー鉄道乗車（ブリッジノース～キダミンスター）、ウエストミッドランドサファリパークへ小・中合同の遠足を実施
- 6月
 - ・第一回授業参観を実施
- 7月
 - ・マンチェスター補習校と合同で運動会を実施
 - ・修学旅行を一泊で実施（小6も参加）
 北ウェールズ方面 Llangollen（バーベキュー大会、コンパストライアル、登山（ハイキング）等実施）
- 8月
 - ・中学部補習授業を試験的に実施
- 9月
 - ・父母総会開催
 - ・第二回学級懇談会開催（算数・数学科）
 - ・スポーツ大会実施（フットベースボール、サッカー、ドッジボール）
- 11月
 - ・第二回授業参観実施
- 1月
 - ・ロードシルキン校の生徒、先生を招いて書初め会実施
 - ・書初め展示会
- 3月
 - ・校長室をロードシルキン校内、プログレスハウスへ移動 TEL01952－596397 を設置
 - ・父母総会開催

- ・新一年生入学説明会
 - ・児童・生徒作品集第11集作成
 - ・卒業・修了式
- 卒業生（中3－5名、小6－9名）に卒業証書授与

2000年度（平成12年度）

- 4月 堀木 暁生、着任 校長職を委託
- ・入学式 新入生：小1－13名、中1－6名
- 年間授業日数 41日 児童・生徒数 65名 講師数 12名
- 5月
- ・学級懇談会開催（国語科）
 - ・第一回父母総会開催
- 6月
- ・第一回授業参観を実施
 - ・スポーツ大会実施（フットベースボール、運動会種目の予行）
- 7月
- ・マンチェスター補習校と合同で運動会を実施（優勝はテルフォード校）
 - ・修学旅行を一泊で実施（小6～中3の希望者が参加）
- 南ウェールズ方面 Forest of dean 方面（バーベキュー、ハイキング等実施）
- 9月
- ・父母総会開催
 - ・第二回学級懇談会開催（算数・数学科）
 - ・ドレイトンマナーパークへ小・中合同の遠足を実施
 - ・KURETAKE UK 社からサインペン、書道用品等の寄贈を受ける
- 10月
- ・校内教職員研修会実施
- 11月
- ・第二回授業参観実施
 - ・日本漢字能力検定協会より「準会場校」としての認定を受ける
 - ・朝日生命厚生事業団より図書の寄贈を受ける
 - ・海外子女教育振興財団主催「文芸作品コンクール」において、中1女子1名、作文の部で佳作入選
- 1月
- ・ロードシルキン校の生徒、職員を招いて書初め会実施
 - ・書初め展示会
 - ・漢字能力検定実施
- 本校第一回目の児童漢検・漢字能力検定を実施（対象は小2～中3及び一般）
- 3月
- ・第三回父母総会開催
 - ・新入学児童保護者説明会開催
 - ・児童・生徒作品集第12集作成
 - ・卒業・修了式
- 卒業生（小6＝6名、中3＝2名）に卒業証書授与
修了生（小学部54名、中学部7名）

2001年度（平成13年度）

- 4月
- ・入学式 新入生：小1－14名、中1－7名
- 児童・生徒数 82名、家庭数54家庭でスタート
- 年間授業日数 41日 講師数10名、事務職1名
- ・教職員研修会

- ・ 通知表の内容を改定（全学年文章表記のみによる形式に統一）
- 5月
 - ・ 学級懇談会（国語中心）
 - ・ 父母総会
- 6月
 - ・ 授業参観（1 & 4校時）
 - ・ スポーツ大会（フットベースボール、運動会種目の練習）
- 7月
 - ・ マンチェスター補習校と合同で運動会（テルフォード校優勝）
 - ・ ロードシルキン校ハロップ校長先生への「感謝の会」
 児童・生徒、日本人会、運営委員会より記念品・感謝状を贈呈
 地元新聞「TELFORD JOURNAL」にも掲載される
 - ・ 修学・体験学習旅行（1泊2日）
 ～5年生以上の希望参加とし、今までの「修学旅行」から名称を変更～
 Peak District 及び Stoke-on Trent 方面、バーベキュー大会、陶器作り、鍾乳洞見学等
- 8月
 - ・ 教職員研修会
- 9月
 - ・ 学級懇談会（算数・数学中心）
 - ・ 父母総会
 - ・ 小・中合同遠足（アメリカン・アドベンチャー）
- 10月
 - ・ 読書発表会（全校朝会時に実施、12月まで月1回）
 - ・ ロードシルキン校の Award Evening で補習校がスポンサーとなった賞を授与
- 11月
 - ・ 授業参観実施（1 & 5校時）
 - ・ 昼休み時間の教職員会議を原則2週に1回とする（休憩時間の確保の為）
 - ・ KURETAKE UK 社から書道用品等の寄贈を受ける
- 12月
 - ・ 英国中部日本人会のクリスマス会で運営委員会により補習授業校が映像と音声により紹介される
- 1月
 - ・ 書初め会（ロードシルキン校の生徒を招待し交流）
 - ・ 書初め展示会
 - ・ 児童漢検・漢字能力検定実施（小1を除く全児童・生徒と一般を対象）
 - ・ 「2001年度児童生徒作品集」の表紙絵を全校生の投票で決定
 - ・ 朝日生命厚生事業団より図書寄贈を受ける
 - ・ RICOH UK 社による校長室借用コピー機の交換
- 3月
 - ・ 父母総会
 - ・ 新入学児童保護者説明会
 - ・ 児童・生徒作品集第13集作成
 - ・ 卒業・修了式
 卒業生 小6 = 7名 中3 = 2名
 修了生 小学部50名 中学部11名

2002年度（平成14年度）

- 4月
 - ・ 入学式 新入生：小1 - 13名、中1 - 6名
 - 児童・生徒数 81名、家庭数52家庭でスタート
 - 年間授業日数 41日 講師数10名、事務職1名
 - ・ 教職員研修会
- 5月
 - ・ 学級懇談会（国語、算数・数学を含め担任と保護者による懇談）

- ・父母総会
 - ・手洗いの励行のためにトイレに石鹸を設置
 - ・漢字検定協会より図書の寄贈を受ける
 - ・Ricoh UK 社による補習校借用コピー機の交換
- 6月
- ・授業参観（1校時）
 - ・スポーツ大会（ドッジボール、運動会種目の練習）
 - ・マンチェスター補習校と合同で運動会（優勝はマンチェスター校）
 - ・補習校用電気掃除機を購入
- 7月
- ・テルフォード校が幹事校となった「英国地区補習授業校採用講師研修会」開催
 - ・地元カウンスル主催の「MUSIC FESTIVAL」に補習校児童生徒有志と保護者有志が出演
 - ・修学・体験学習旅行（1泊2日、5年生以上の参加希望者）
- ウェールズ Conwy 方面（バーベキュー、ポニートレッキング、ハイキング等）
- 8月
- ・教職員研修会
- 9月
- ・学級懇談会（国語、算数・数学を含め担任と保護者による懇談）
 - ・父母総会
 - ・全校遠足（ドレイトン・マナーパーク）
 - ・保護者有志・一部卒業生による補習校蔵書の大整理
 - ・(株) グランプリより日英両語童話ビデオの寄贈を受ける
- 10月
- ・読書発表会（全校朝会時に実施、12月までの3回）
 - ・ロードシルキン校の Award Evening で補習校がスポンサーとなった賞を授与
 - ・保護者有志を中心とした「お母さんコーラス」が活動を開始
 - ・臨時父母総会（図書管理の方法、父母当番のあり方など）
- 11月
- ・授業参観実施（5校時）
 - ・児童生徒による下校前の机上等の雑巾がけスタート
 - ・千里国際学園の説明会を本校で実施
 - ・海外子女教育振興財団主催「文芸作品コンクール」で本校の児童・生徒5名が優秀賞及び佳作入選
 - ・危機管理の観点から校舎東側出入り口を閉鎖
- 12月
- ・靴の泥落としマットを1階の校庭出入り口に設置
 - ・英国中部日本人会のクリスマス会で児童による朗読などを発表
- 1月
- ・書初め会（ロードシルキン校の生徒・先生を招待し交流）
 - ・書初め展示会
 - ・本校として3回目の児童漢検・漢字能力検定実施（小1を除く全児童・生徒と一般を対象）
 - ・MARUSAWA TELFORD 社よりソフトボール用具類の寄贈を受ける
- 2月
- ・「2002年度児童生徒作品集」表紙絵コンクールを実施し、全校児童生徒・保護者・教職員の投票で採用を決定
 - ・一部の児童・生徒の作文・詩が読売新聞・欧州版に掲載される（～4月まで）
 - ・MAXELL EUROPE 社による校長室パソコンの交換
- 3月
- ・教育研究者・深野利恵子氏による「言語に関する研究報告会」開催
 - ・父母総会
 - ・新入学児童保護者説明会
 - ・保護者有志による「リサイクル市」（入場料・出店料を補習校に寄付）

- ・「児童・生徒作品集第14集」作成
 - ・卒業・修了式
- 卒業生 小6 = 8名 中3 = 4名
 修了生 小学部49名 中学部12名
 在ロンドン日本国総領事館・竹内総領事ご臨席
 海外子女文芸コンクール入選者及び同コンクール応募作品学校独自賞入選者の表彰
 「児童生徒作品集」表紙絵コンクール入選者表彰
 「お母さんコーラス」により“卒業生を送る歌”が歌われる

2003年度（平成15年度）

- 4月
- ・入学式 新入生：小1－7名、中1－8名
 - 児童・生徒数 73名、家庭数46家庭でスタート
 - 「コーラスうたい隊」により“新入生歓迎の歌”が歌われる
 - 年間授業日数 41日 講師数10名、事務職1名
 - ・漢字検定で2家族に家族表彰状が授与される
 - ・教職員研修会
- 5月
- ・学級懇談会（国語、算数・数学を含め担任と保護者による懇談）
 - ・父母総会
 - ・はじめての「校内交流会」を実施
- 6月
- ・授業参観（1校時）
 - ・スポーツ大会（親子参加型でソフトボール・サッカー・ドッジボールと運動会種目の練習）
 - ・マンチェスター補習校と合同で運動会（優勝はテルフォード校）
- 7月
- ・6年生中心に日本の小学校と絵手紙交流
 - ・修学・体験学習旅行（1泊2日、5年生以上の参加希望者）
- ウェールズ Llangollen 方面（古城ハイキング、バーベキュー、運河ボート乗船等）
 保護者帰任に伴う帰国児童生徒が多く、在籍数60名台になる
- 8月
- ・教職員研修会
 - ・小1使用の大教室が2つに分割されたため、以降、全校朝会会場を変更
 - ・補習校用電気掃除機を購入
 - ・運営委員会も協力したイベントに本校「コーラスうたい隊」が協賛出演
- 9月
- ・学級懇談会（国語、算数・数学を含め担任と保護者による懇談）
 - ・父母総会
 - ・全校遠足（ドレイトン・マナーパーク）
- 10月
- ・読書発表会（全校朝会時に実施、12月までの3回）
 - ・ロードシルキン校の Award Evening で補習校がスポンサーとなった賞を授与
- 11月
- ・海外子女教育振興財団主催「海外子女文芸作品コンクール」で本校の児童・生徒3名が佳作入選
 - ・授業参観実施（5校時）
- 12月
- ・英国中部日本人会とテルフォード補習授業校より Lord Silkin 校の新しい事業に各 5,000 ポンドを寄付
 - ・英国中部日本人会のクリスマス会で児童・生徒有志、「コーラスうたい隊」、運営委員による『歌と写真で綴る補習授業校の2003年』を発表

- ・エプソン・テルフォード社より学校にプリンターが寄贈される
- ・2名の児童・生徒がNHKラジオ番組「地球ラジオ」に出演し、自作作文を朗読
- 1月
 - ・書初め会（ロードシルキン校の生徒・先生およびTCATで学ぶ学生さんを招待し交流）
 - ・書初め展示会
 - ・「2003年度児童生徒作品集」表紙絵コンクールを実施し、全校児童生徒・保護者・教職員の投票で採用を決定
- 1月24日
 - ・突然の停電と断水により午後の授業を取りやめ休校とする
- 2月
 - ・本校として4回目の児童漢検・漢字能力検定実施（今回より受験希望者を対象とする）
 - ・入学説明会に小学部入学希望の18家族が出席
- 3月
 - ・父母総会
 - ・「児童・生徒作品集・第15集」完成
 - ・卒業・修了式

卒業生 小6＝10名 中3＝4名

修了生 小学部38名 中学部11名

「お母さんコーラス」により“卒業生を送る歌”が歌われる

 - ・創立20周年記念式典開催

2004年度（平成16年度）

- 4月
 - ・入学式 新入生：小1－18名、中1－7名
 - 児童・生徒数 72名、家庭数48家庭でスタート
 - 「コーラスうたい隊」により“新入生歓迎の歌”が歌われる
 - 年間授業日数 41日 講師数10名、事務職1名
 - ・Meiji UK社より5,000ポンドの寄付を受ける
 - ・昨年度の漢字検定で1家族に家族表彰状が授与される
 - ・授業参観を年間通して原則自由とする
 - ・教職員研修会
- 5月
 - ・学級懇談会（国語、算数・数学を含め担任と保護者による懇談）
 - ・父母総会
 - ・第2回「校内交流会」を実施
 - ・各学年クラスの希望にもとづきボールなど1種類の遊具を配布
- 6月
 - ・授業参観（1校時国語）
 - ・「国境なき医師団」日本会長 寺田朗子氏による講演会（英国中部日本人会主催）に児童生徒全員参加
 - ・スポーツ大会（ソフトボール・サッカー・ドッジボールと運動会種目の練習）
 - ・アシックス社より児童生徒全員にTシャツが寄贈される
 - ・マンチェスター補習校と合同で運動会（優勝はマンチェスター校）

例年使用している会場が工事中のため、Stoke-on-Trentの会場に変更して実施
- 7月
 - ・保護者有志主催の音楽会「名演奏家たちの音楽会」に22グループ・個人が参加
 - ・修学・体験学習旅行（1泊2日、5年生以上の参加希望者）

Forest of Dean 方面（参加者のチーム活動を中心としたウォークラリー、バーベキューなど）

ウェールズ補習校の学校長他2名が見学参加

- 8月
 - ・教職員研修会
 - ・7名の転入生を迎え2学期開始（児童生徒数77名）
- 9月
 - ・学級懇談会（国語、算数・数学を含め担任と保護者による懇談）
 - ・父母総会
 - ・全校遠足（Black Country Living Museum – 運河トンネルツアーなど）
- 10月
 - ・読書発表会（毎月の全校朝会時に実施、12月までの3回）
 - ・ロンドン総領事館による「一日領事館」が本校にて開かれる
 - ・危機管理の一環として「簡易型漢詩カメラ」（CCTV）を設置
- 11月
 - ・海外子女教育振興財団主催「海外子女文芸作品コンクール」で本校の児童2名が入選
 - ・ロードシルキン校のAward Eveningで補習校がスポンサーとなった賞を授与
 - ・授業参観実施（5校時算数・数学）
 - ・KURETAKE UK社より文集用ペンが寄贈される
 - ・ケア・カウンセラー大木美子氏による「カウンセリング説明会」（運営委員会主催）が開かれる
 - ・東京学芸大学国際教育センターからの要請を受けて製作した手作りの「学校紹介ビデオ（DVD）」が完成
- 12月
 - ・英国中部日本人会のクリスマス会で児童・生徒有志、「コーラスうたい隊」、保護者有志、運営委員による『映像と朗読そして歌で綴る補習授業校の2004年』を発表
 - ・危機管理の一環として警備会社と契約し、警備員による昼休み時間の校庭周辺の監視・巡回を開始
- 1月
 - ・書初め会（ロードシルキン校の生徒・先生を招待し交流）
 - ・書初め展示会（保護者の方からの要望もあり、今回より2週連続で展示）
 - ・「2004年度児童生徒作品集」表紙絵コンクールを実施し、全校児童生徒・保護者・教職員の投票で採用を決定
- 2月
 - ・本校として5回目の児童漢検・漢字能力検定実施（受験希望者を対象とする）
 - ・入学説明会に小学部入学希望の13家族が出席
- 3月
 - ・父母総会
 - ・ケア・カウンセラー大木美子氏による講演会「子どものメンタルヘルス」を実施
 - ・「児童・生徒作品集・第16集」完成
 - ・「創立20周年記念誌」完成
 - ・ロードシルキン校のウッドオール校長先生が3月31日に退任されるということで、感謝の記念品を贈呈する
 - ・卒業・修了式

卒業生 小6＝2名 中3＝2名

修了生 小学部53名 中学部10名

「コーラスうたい隊」により“卒業生を送る歌”が歌われる

2005年度（平成17年度）

- 4月
 - ・入学式 新入生：小1－13名、中1－2名
 - 児童・生徒数 77名、家庭数50家庭でスタート
 - 入学式に「入学児童・生徒のことば」を取り入れる
 - 「コーラスうたい隊」により“新入生歓迎の歌”が歌われる
 - 年間授業日数 41日 講師数10名、事務職1名

- ・教職員研修会を実施
(テーマ「“基礎基本とは何か”を再考し、その定着のための指導のあり方を考える」)
- 5月
 - ・学級懇談会(国語、算数・数学を含め担任と保護者による懇談)
 - ・父母総会
 - ・第3回「校内交流会」を実施
- 6月
 - ・授業参観(1校時国語)
 - ・スポーツ大会(ソフトボール・サッカー・ドッジボールと運動会種目の練習)
 - ・マンチェスター補習校との合同運動会を Stoke-on-Trent の会場で開催
(優勝はテルフォード校)
- 7月
 - ・修学・体験学習旅行(1泊2日、5年生以上の参加希望者)
北ウェールズ Bangor 方面(バーベキュー、水力発電所見学など)
- 8月
 - ・教職員研修会(テーマ「補習校における複式授業のあり方を考える」)
 - ・3名の転入生を迎え2学期開始(児童生徒数71名、家庭数48)
- 9月
 - ・学級懇談会(国語、算数・数学を含め担任と保護者による懇談)
 - ・父母総会
 - ・全校遠足(Drayton Manor Park)
- 10月
 - ・読書発表会(毎月の全校朝会時に実施、12月までの3回)
 - ・保護者有志主催の音楽会「第2回名演奏家たちの音楽会」に24グループ・個人が参加
 - ・KURETAKE UK 社より文集用ペンが寄贈される
- 11月
 - ・海外子女教育振興財団主催「海外子女文芸作品コンクール」で本校の児童4名が入選
 - ・授業参観実施(5校時算数・数学)
 - ・ケア・カウンセラー大木美子氏による講演会「お父さんのためのメンタルヘルス」が開かれる
 - ・ロードシルキン校の Award Evening で補習校がスポンサーとなった賞を授与
- 12月
 - ・英国中部日本人会のクリスマス会で児童・生徒有志、「コーラスうたい隊」、保護者有志、運営委員による『補習校・学習の様子と音楽発表』を発表
- 1月
 - ・3学期開始(児童生徒数70名、家庭数48)
 - ・書初め会(ロードシルキン校の生徒・先生を招待し交流)
 - ・書初め展示会
 - ・本校として6回目の児童漢検・漢字能力検定実施(受験希望者を対象)
 - ・「2005年度児童生徒作品集」表紙絵コンクールを実施し、全校児童生徒・保護者・教職員の投票で採用を決定
- 2月
 - ・危機管理の一環として、本校における初めての「避難訓練」を実施
 - ・「2006年度入学説明会」を実施
- 3月
 - ・父母総会
 - ・「児童・生徒作品集・第17集」完成
 - ・卒業・修了式
卒業生 小6=6名 中3=5名
修了生 小学部52名 中学部8名
式に在ロンドン日本国領事館の平松賢司総領事ご臨席
「コーラスうたい隊」により“卒業生を送る歌”が歌われる

2006年度（平成18年度）

- 4月 小野寺 結 着任 校長職を委託
・入学式 新入生：小1－7名、中1－7名
児童・生徒数 75名、家庭数52家庭でスタート
「コーラスうたい隊」により“新入生歓迎の歌”が歌われる
年間授業日数 41日 講師数9名、事務職1名、臨時講師5名
・教職員研修会を実施（テーマ「国際児童・生徒への対応・指導法」）
- 5月
・学級懇談会（国語、算数・数学を含め担任と保護者による懇談）
・父母総会
・第4回「校内交流会」を実施
- 6月
・授業参観（1校時国語）
・スポーツ大会（ソフトボール・サッカー・ドッジボールと運動会種目の練習）
・マンチェスター補習校との合同運動会開催（優勝はマンチェスター校）
- 7月
・修学・体験学習旅行（1泊2日、5年生以上の参加希望者）
中央ウェールズ Borth 方面（調理パンパーティ、Devil's Bridge 散策など）
- 8月
・教職員研修会（テーマ「Portfolio 学習について」）
・1名の編入生を迎え2学期開始（児童生徒数69名、家庭数48）
- 9月
・学級懇談会（国語、算数・数学を含め担任と保護者による懇談）
・父母総会
・全校遠足（ウエストミッドランド サファリパーク）
・臨時父母総会
- 10月
・読書発表会（毎月の全校朝会時に実施、12月までの3回）
・保護者有志主催の音楽会「第3回名演奏家たちの音楽会」に29グループ・個人が参加
・KURETAKE UK 社より文集用ペンが寄贈される
- 11月
・海外子女教育振興財団主催「海外子女文芸作品コンクール」で本校の児童1名が佳作入選
・授業参観実施（5校時算数・数学）
・ロードシルキン校の Award Evening で補習校がスポンサーとなった賞を授与
- 12月
・英国中部日本人会のクリスマス会で児童・生徒有志、「コーラスうたい隊」、保護者有志、運営委員による音楽発表
- 1月
・書初め会（ロードシルキン校の生徒・先生を招待し交流）
・書初め展示会
・本校として7回目の児童漢検・漢字能力検定実施（受験希望者を対象）
・「2006年度児童生徒作品集」表紙絵コンクールを実施し、全校児童生徒・保護者・教職員の投票で採用を決定
- 2月
・「2007年度入学説明会」を実施
- 3月
・父母総会
・「児童・生徒作品集・第18集」完成
・卒業・修了式
卒業生 小6＝6名 中3＝3名
修了生 小学部49名 中学部9名
「コーラスうたい隊」により“卒業生を送る歌”が歌われる

2007年度（平成19年度）

- 4月
- ・入学式・始業式 新入生：小学部1年＝14名、中学部1年＝6名
 - 児童・生徒数 76名、家庭数51家庭でスタート
 - 本年度より補習授業校理事長もご臨席
 - 年間授業日数 41日 講師数9名、事務職1名
 - ・教職員研修会を実施（テーマ「今年度方針と英国研修会実施に向けて」）
 - ・父母総会
- 5月
- ・「月の生活のめあて」を導入
 - 5月の生活のめあて＝『あいさつと言葉遣いに気をつけよう』
 - ・学級懇談会（国語、算数・数学を含め担任と保護者による懇談）
 - ・避難訓練実施
 - ・第5回「校内交流会」を実施
- 6月
- ・6月の生活のめあて＝『廊下や階段を走らない』
 - ・授業参観（1校時国語）
- 7月
- ・7月の生活のめあて＝『後片付けをきちんとしよう』
 - ・全校遠足と修学体験学習旅行を同日開催
 - 全校遠足（ドレイトン マナーパーク）
 - 修学・体験学習旅行（1泊2日、5年生以上の参加希望者）
 - 北ウェールズ Conwy 方面（ハイキング、素焼きの陶器絵付け体験など）
- 9月
- ・9月のめあて＝『後片付けをきちんとしよう』（7月より継続）
 - ・教職員研修会（テーマ「2学期以降に向けて、08年度英国研に向けて」）
 - ・学級懇談会（国語、算数・数学を含め担任と保護者による懇談）
 - ・父母総会
 - ・スポーツ大会（運動会の練習とサッカー、ドッジボール、バスケットボール）
 - ・マンチェスター補習校との合同運動会を開催（優勝はテルフォード校）
- 10月
- ・10月のめあて＝『本を読もう』
 - ・読書発表会（毎月の全校朝会時に実施、12月までの3回）
 - ・保護者有志主催の音楽会「第4回名演奏家たちの音楽会」実施
 - ・KURETAKE UK 社より文集用ペンが寄贈される
- 11月
- ・11月のめあて＝『良い姿勢をしよう』
 - ・授業参観実施（5校時算数・数学）
 - ・ケア・カウンセラー大木美子氏による講演会「お父さんのためのメンタルヘルス」が開かれる
 - ・ロードシルキン校の Award Evening で補習校がスポンサーとなった賞を授与
- 12月
- ・12月のめあて＝『言葉遣いに気をつけよう』
 - ・海外子女教育振興財団発行月刊誌「海外子女教育」に本校児童6名の作品が掲載される
 - ・Epson Telford Ltd 社よりプリンターの寄贈を受ける
 - ・英国中部日本人会のクリスマス会で『補習校一年間の様子』を発表
 - ・読売新聞ヨーロッパ版に11名の児童の作品が掲載される
- 1月
- ・1月のめあて＝『言葉遣いに気をつけよう』（12月より継続）
 - ・書初め会（ロードシルキン校の生徒・先生を招待し交流）

- ・書初め展示会
- ・漢字能力検定実施（受験希望者を対象）
- ・「2007年度児童生徒作品集」表紙絵コンクール開始
- 2月
 - ・2月のめあて＝『廊下や階段を走らない』
 - ・「2007年度児童生徒作品集」表紙絵を全児童生徒の投票で決定
- 本年度より発行・配布は新年度を迎えてからに変更
- ・「2008年度入学説明会」を実施（小学部新1年生の練習も行う）
- 3月
 - ・3月のめあて＝『廊下や階段を走らない』（2月より継続）
 - ・父母総会
 - ・卒業・修了式
- 卒業生 小学部6年＝9名 中学部3年＝3名
- 修了生 小学部50名 中学部13名

2008年度（平成20年度）

- 4月
 - ・入学式・始業式 新入生：小学部1年＝10名、中学部1年＝8名
 - 児童・生徒数 78名、家庭数53家庭でスタート
 - 年間授業日数 41日 講師数9名、事務職1名
 - ・4月のめあて＝『大きな声であいさつしよう』
 - ・父母総会
 - ・学級懇談会（国語・算数・数学を含め担任と保護者による懇談）
 - ・教職員研修会を実施（テーマ「08年度を迎えるに当たり」「英国研実践報告に関して」）
- 5月
 - ・5月の生活のめあて＝『けがをしないように気をつけよう』
 - ・避難訓練実施
 - ・第6回「校内交流会」を実施
- 6月
 - ・6月の生活のめあて＝『ハンカチを持って来よう』
 - ・授業参観（1校時国語）
- 7月
 - ・7月の生活のめあて＝『授業と休み時間のけじめをつけよう』
 - ・全校遠足と修学体験学習旅行を同日開催
 - 全校遠足（Black Country Living Museum）
 - 修学・体験学習旅行（1泊2日、5年生以上の参加希望者）
 - 南ウェールズ Forest of Dean 方面（Clear Well Cave 探検、巨大玉蜀黍迷路散策などをする）
 - ・英国地区日本人補習授業校現地採用講師研修会幹事校として、Wolverhampton 大学内施設にて実施
- 9月
 - ・9月のめあて＝『授業と休み時間のけじめをつけよう』（7月より継続）
 - ・教職員研修会（テーマ「2学期以降に向けて」）
 - ・学級懇談会（国語、算数・数学を含め担任と保護者による懇談）
 - ・父母総会
 - ・スポーツ Day（運動会の練習とドッジボール、バスケットボール）
 - ・マンチェスター補習校との合同運動会を開催（優勝はマンチェスター校）
- 10月
 - ・10月のめあて＝『人の話をしっかり聞こう』（中学部3年生からの提案）
 - 今月より児童生徒から「月のめあて」を考え発表する
 - ・読書発表会（毎月の全校朝会時に実施、12月までの3回）－司会 中学部1年生

- ・ KURETAKE UK 社より文集用ペンが寄贈される
- 11月
 - ・ 11月のめあて=『皆で仲良くしよう』（中学部2年生からの提案）
 - ・ 授業参観実施（5校時算数・数学）
 - ・ 昼食交流会実施
 - ・ 臨時父母総会実施
 - ・ 読売新聞ヨーロッパ版に4名の児童の作品掲載される
 - ・ ロードシルキン校の Award Evening においてスポンサーとなり「地域貢献賞」を授与
- 12月
 - ・ 12月のめあて=『目標と計画をたてて過ごそう』（中学部1年生からの提案）
 - ・ 英国中部日本人会のクリスマス会にて英国地区補習授業校現地採用講師研修会報告
- 1月
 - ・ 1月のめあて==『皆で仲良くしよう』（12月より継続）
 - ・ 書初め会（小学部のみ） ロードシルキン校の生徒・先生を招待する
 - ・ 書初め展示会（全校）
 - ・ 「2008年度児童生徒作品集」表紙絵コンクール募集開始
- 2月
 - ・ 2月のめあて=『自分で健康管理をしよう』（小学部6年生からの提案）
 - ・ 漢字能力検定を実施（受験希望者を対象）
 - ・ 「2008年度児童生徒作品集」表紙絵を、全児童生徒の投票で決定
 - ・ 「2009年度入学説明会」を実施 並行して小学部新1年生の練習も行う
 - ・ 中学部保護者対象 高等部設立に関する説明会
 - ・ 保護者有志による音楽会（Stirchley Recreation Centre）
- 3月
 - ・ 3月のめあて=『自分で健康管理をしよう』（2月より継続）
 - ・ 父母総会
 - ・ 卒業式・修了式 本年度は午後実施
卒業生：小学部6年=6名 中学部3年=5名
修了生：小学部=43名 中学部=12名
 - ・ 校長 小野寺 結退任

2009年度（平成21年度）

- 4月
 - ・ 入学式・始業式 新入生：小学部1年=12名、中学部1年=4名
※ 今年度高校部を試行設置 高校部1年=4名
 - 児童・生徒数 74名、家庭数48家庭でスタート
 - 年間授業日数 41日 講師数10名、事務職1名
石川華代講師高等部担任として委託
 - ・ 春の教職員研修会を校長不在のため中止
 - ・ 4月のめあて=『大きな声であいさつしよう』
 - ・ 高橋 承造校長 4月17日着任 校長職を委託
 - ・ 高橋ミヤ養護教諭、ボランティアとして勤務
 - ・ 第1回定例父母総会
 - ・ 学級懇談会（学級経営方針および国語・算数・数学を含め担任と保護者による懇談）
 - ・ 全校授業（高橋校長指導） アイルランドとケルト文化について
- 5月
 - ・ 5月の生活のめあて=『けじめをつけよう』（中学部3年生からの提案）
 - ・ 第1回「校内交流会」を実施

- ・火災避難訓練実施
- 6月
 - ・6月の生活のめあて＝『正しい姿勢で学習しよう』（中学部2年生からの提案）
 - ・スポーツ Day（運動会の練習とドッジボール、バスケットボール）
 - ・侵入者緊急避難訓練
 - ・図書貸し出し・返却作業バーコード化開始
 - ・マンチェスター補習校との合同運動会を開催（優勝はテルフォード校）
 - ・七夕の短冊飾り
- 7月
 - ・7月の生活のめあて＝『正しい姿勢で学習しよう』（6月より継続）
 - ・第1回授業参観実施（1校時国語）
 - ・英国地区日本人補習授業校現地採用講師研修会参加（ロンドン補習校会場）
参加者 マッカイ智子、鎌倉義士、鎌倉総子、木村小織、高橋ミヤ、高橋承造
- 9月
 - ・9月のめあて＝『読書の秋、本をたくさん読みましょう』（中学部1年生からの提案）
 - ・夏の教職員研修会 英国研報告－鎌倉講師、授業の分析と指導要録の読み取り方－高橋校長、
2学期の実践に向けて－各講師
 - ・中学部3年と高等部1年で、国語担当キャノン講師、数学担当石川講師の教科専任とする
 - ・学級懇談会（後半の学級経営と国語、算数・数学を含め担任と保護者による懇談）
 - ・全校授業（指導高橋校長） アイルランドの自然について
 - ・第2回定例父母総会
 - ・全校遠足と修学体験学習旅行を同日開催
全校遠足（Drayton Manor Park）
修学・体験学習旅行（1泊2日、5年生以上の参加希望者）
Sherwood Forest 方面（ガラスのペーパーウエイト作成、Sherwood Forest 散策などをする）
- 10月
 - ・10月のめあて＝『学校をきれいに使おう』（小学部6年生からの提案）
 - ・読書発表会－小学部1年、4年、中学部1年発表
 - ・マンチェスター校との交換研修 高橋校長マンチェスター校にて「補習校の教育」について講演
 - ・平成21年度文部科学省教材整備事業本校配当教材
児童生徒用図書17冊、CD教材「ききみみ名作文庫」、DVD教材「リトルモンスター」
 - ・平成21年度海外子女教育財団主催文芸作品コンクールで、俳句の部で2名優秀賞受賞
小学2年 レイ莉々花 小学部4年 菅沼朋也
- 11月
 - ・11月のめあて＝『男女分け隔てなく、仲良く遊ぼう』（小学部5年生からの提案）
 - ・読書発表会－小学部2年、5年、中学部2年発表
 - ・第2回授業参観実施（5・6校時算数・数学）今回より父母からの要望により2時間公開
 - ・第2回「校内交流会」実施
 - ・臨時父母総会実施
 - ・ロードシルキン校の Award Evening においてスポンサーとなり「地域貢献賞」を授与
 - ・保護者有志による子ども達の「発表会」開催 会場：Stirchley Recreation Centre
- 12月
 - ・12月のめあて＝『学校を休まないようにしましょう』（小学部4年生からの提案）
 - ・読書発表会－小学部3年、6年、中学部3年発表
 - ・保護者有志による初めてのバザーを開催 会場：TK 売り場
 - ・保護者有志よりバザー売上金を補習校へ寄贈
 - ・英国中部日本人会のクリスマス会にて補習校の一年間の教育活動を紹介

- 1月
- ・1月のめあて＝『学校を休まないようにしよう』（12月より継続）
 - ・書初め会（全校参加） ロードシルキン校の生徒（参加9名）を招待し、中・高生と交流書初め
 - ・書初め展示会（全校）
 - ・「2009年度児童生徒作品集」表紙絵コンクール募集開始
 - ・保護者有志により“コーラスうたい隊”再結成
- 2月
- ・2月のめあて＝『ろう下では、静かに歩こう』（小学部3年生からの提案）
 - ・“コーラスうたい隊”の皆さん、全校朝会で卒業式の式歌範唱指導
 - ・漢字能力検定を実施（受検希望者を対象 受検者：25名）
 - ・「2009年度児童生徒作品集」表紙絵を、全児童生徒の投票で森美咲（小4）さんに決定
 - ・「2010年度入学説明会」を実施 並行して新1年生入学式の練習も行う
 - ・岩手県九戸村より海外研修生来校（中学生2名、高校生3名） 中・高生と交流
 - ・全校文集 Ricoh UK様のご好意により、全ページカラー編集開始
- 3月
- ・3月のめあて＝『ろう下では、静かにあるこう』（2月より継続）
 - ・第3回定例父母総会
 - ・第3回「校内交流会」実施
 - ・文部科学省より平成21年度教材整備事業追加教材配当される
ノートパソコン1台、携帯用プリンター1台、携帯用プロジェクター1台
 - ・卒業証書授与式・修了式（午後） 1～3校時は普通授業
卒業生：小学部6年＝8名 中学部3年＝4名
修了生：小学部＝39名 中学部＝7名
「コーラスうたい隊」により卒業生へ“手紙 ～拝啓、15の君へ～”が歌われる
- ※ 来賓 五十嵐敏明首席領事、中西俊介中部日本人会代表幹事、角田知彦理事長、ブラウン校長ご夫妻
- ・山口巳根子講師退任

2010年度（平成22年度）

- 4月
- 入学式・始業式 新入生：小学部1年＝6名 中学部1年＝2名
児童生徒数 53名、家庭数 35家庭でスタート
- 「コーラスうたい隊」により新入生へ“気球に乗ってどこまでも”が歌われる
- ※ 来賓 星修一副領事、長谷部修中部日本人会代表幹事、角田知彦理事長、Mr. Goddard 校長ご夫妻
- ・昨年度試行設置した高校部、入学者・進級者共に小数のため廃止する。
 - ・石川華代講師中学部講師として委託
 - ・中学部2年と中学部3年で、国語担当キャノン講師、数学担当石川講師の教科専任とする
 - ・第1回構内研修会 学級事務引継ぎ、実践交流、今年度の教育活動について共通理解を図る
 - ・4月のめあて＝『心を込めて、あいさつをしよう』（生活担当講師からの提案）
 - ・第1回定例父母総会
 - ・学級懇談会（学級経営方針および今年度の学習内容について担任と保護者による懇談）
 - ・全校授業（高橋校長指導） 科学マジックにより、重心移動・表面張力などについて
 - ・高校部廃止に伴い、高校部より決算残金を寄贈いただく
- 5月
- ・5月の生活のめあて＝『ほかの学年の友達をつくろう』（中学部3年生からの提案）
 - ・山口巳根子元講師による、お琴演奏会を開催する
 - ・第1回「校内交流会」をシルキン校食堂で実施し、全校児童生徒と運営委員とで会食する

- ・児童生徒作品集第 21 号完成し配布（リコー様のご厚意で全ページカラー印刷で製本していただく）
 - ・火災避難訓練実施
- 6 月
- ・6 月・7 月の生活のめあて＝『休み時間に運動しよう』（中学部 2 年生からの提案）
 - ・スポーツ Day（運動会の種目練習とドッジボール、ポートボール）
 - ・第 1 回授業参観実施（1 校時・2 校時 国語） 2 時間公開
 - ・侵入者緊急避難訓練
 - ・マンチェスター補習校との合同運動会を開催（優勝はマンチェスター校）
- 7 月
- ・七夕の短冊飾り
 - ・第 2 回校内交流会を校庭の芝生で実施
 - ・英国地区日本人補習授業校現地採用講師研修会参加（ウェールズ幹事校、カーディフ会場）
参加者 小鹿悦子、高橋ミヤ、高橋承造
- 9 月
- ・鎌倉総子講師出産のため産休
 - ・芦沢洋子代講講師、鎌倉総子講師の代替として 6 年担任委任
 - ・第 2 回校内研修会
英国研報告 テルフォード校実践発表報告－小鹿講師、各校の実践発表の概要報告
教材研究の在り方と興味関心を引き出す授業づくりについて－高橋校長
2学期の行事と教育活動の進め方について
 - ・9 月のめあて＝『お弁当を残さず食べよう』（中学部 1 年生からの提案）
 - ・学級懇談会（後半の学級経営と国語、算数・数学を含め担任と保護者による懇談）
 - ・全校授業（指導高橋校長） 科学マジックⅡにて、空気抵抗と落下速度、からくり人形等
 - ・第 2 回定例父母総会
 - ・全校遠足と修学体験学習旅行を同日開催
全校遠足（West Midland Safari Park）
修学・体験学習旅行（1 泊 2 日、5 年生以上の参加希望者）
Peak District National Park 方面（アーチェリー体験、マグカップ絵付け、鍾乳洞見学をする）
 - ・うたい隊の皆さんによる音楽教材鑑賞（朝会時） 「小さい秋見つけた」「虫の声」「もみじ」
- 1 0 月
- ・1 0 月のめあて＝『かぜをひかないようにしましょう』（小学部 6 年生からの提案）
 - ・読書発表会－小学部 1 年、4 年、中学部 1 年発表
 - ・平成 21 年度文部科学省教材整備事業本校配当教材
PHP にこにこ絵本（全 15 巻）、「心」の子ども文学館 第 1 期 今を生きる（高学年・中学向き）全 12 巻
子どもがいきかたを学ぶ本（低学年向け）全 7 巻、小学生ぎもんランキング（小学向け）既 7 巻
 - ・平成 21 年度海外子女教育財団主催文芸作品コンクールで、俳句の部で 1 名優秀賞受賞
小学 2 年 八山 晟
 - ・保護者有志による子ども達の「発表会」開催 会場：Stirchley Recreation Centre
- 1 1 月
- ・1 1 月のめあて＝『しっかり準備をして、次ぎの授業に臨もう』（小学部 5 年生からの提案）
 - ・読書発表会－小学部 2 年、5 年、中学部 2 年発表
 - ・第 2 回授業参観実施（5・6 校時算数・数学） 2 時間公開
 - ・第 3 回「校内交流会」実施
 - ・臨時父母総会実施
 - ・ロードシルキン校の Award Evening において、補習校から「地域貢献賞」を 7 名の生徒へ授与
 - ・エプソン UK より、補習校事務室に SX425W プリンターを寄贈いただく

- 12月
 - ・12月・1月のめあて＝『みんなで協力して後片付けをしよう』（小学部4年生からの提案）
 - ・読書発表会－小学部3年、6年、中学部3年発表
 - ・保護者有志による第2回目のチャリティーバザーを開催 会場：TK 売り場
 - ・保護者有志よりバザー売上金を補習校へ寄贈
 - ・うたい隊の皆さんによる音楽教材鑑賞（朝会時） 「あわてんぼうのサンタクロース」「お正月」
 - 1月
 - ・英国中部日本人会の新年会にて保護者の補習校への支援の様子を紹介
 - ・書初め会（全校参加） ロードシルキン校の生徒(参加9名)を招待し、中学生と交流書初め
 - ・第4回臨時父母会を開催する
 - ・書初め展示会（全校）
 - ・「2010年度児童生徒作品集」表紙絵コンクール募集開始
 - 2月
 - ・2月・3月のめあて＝『ろう下では、静かに歩こう』（小学部3年生からの提案）
 - ・「2010年度児童生徒作品集」表紙絵を、全児童生徒の投票で杉山美帆(中3)さんに決定
 - ・「2011年度入学説明会」を実施 並行して新1年生入学式の練習も行う
 - ・漢字能力検定を実施（受検希望者を対象 受検者：25名）
 - ・全校文集 Ricoh UK 様のご好意により、全ページカラー編集開始
 - 3月
 - ・第5回定例父母総会
 - ・卒業証書授与式・修了式（午後） 1～3校時は普通授業
 - 卒業生：小学部6年＝6名 中学部3年＝1名
 - 修了生：小学部＝35名 中学部＝3名
 - 「コーラスうたい隊」により卒業生へ“YELL”が歌われる
- ※ 来賓 田口晋吾領事、長谷部修中部日本人会代表幹事、角田知彦理事長、Mrs. Helen Bibby
- ・鎌倉総子講師退任
 - ・鎌倉義士講師退任
 - ・高橋ミヤ養護教諭退任（ボランティア）
 - ・高橋承造校長退任